



MILLON

BELGIQUE

ARTS PREMIERS

Mardi 19 décembre 2017

Bruxelles



Arts Premiers

Mardi 19 décembre 2017
19h30

Avenue des Casernes 39 B,
1040 Bruxelles

EXPOSITIONS PUBLIQUES :

- Une exposition à Paris en Salle VV :
Vendredi 15 décembre 2017 11h à 18h
- Trois expositions à Bruxelles :
Dimanche 17 décembre 2017 11h à 18h
Lundi 18 décembre 2017 11h à 18h
Mardi 19 décembre 2017 11h à 18h

Intégralité des lots sur
millon-belgique.com

Département Arts Premiers

Pour tous renseignements, ordres
d'achat, rapports d'état
Expertises gratuites sur rendez-vous

Inquiries, absentee bids, condition
reports, free appraisals by
appointment

MILLON Belgique

Avenue des Casernes,
39 B 1040 Bruxelles
T +32 (0)2 646 91 38
info@millon-belgique.com

—

Contact département Arts Premiers

Elisa Somat
T +33 (0)6 16 15 76 00
artspremiers@millon.com

Expert

Serge Reynes

T +33 (0)6 23 68 16 95
sergereynes@origineexpert.com

Sommaire

Collection C. POUTEE, Lyon p. 5

Arts d'Afrique noire p. 28

Arts de l'Amérique précolombienne p. 60

Arts des indiens d'Amérique du nord p. 66

Arts de la Chine du Sud Ouest p. 67



COLLECTION
C. POUTEE, Lyon

—
Arts d'Afrique
Noire

Claude Poutée est fils de médecin à Tlemsen en Algérie. Très tôt, son père collectionneur et amateur d'art lui transmet sa passion. Il s'installe alors à Paris au début des années 1980, où il travaille comme directeur d'une des plus grandes banques de Saint Germain des Prés. C'est durant cette période qu'il côtoie les marchands de ce quartier, notamment Pierre Robin, Huguenin, Jean-Pierre Laprugne. Pourtant, ce n'est qu'au début des années 1990 qu'il acquiert sa première pièce d'art premier auprès du jeune expert Serge Reynes, dans une vente à Montauban où il passait des vacances.

Depuis, Claude Poutée n'a cessé d'enrichir sa collection. D'un œil curieux mais averti, il acquiert au fil du temps des objets provenant des quatre coins du globe, qu'il a lui-même parcouru, partant à la rencontre de ces peuples dits « primitifs ». Aujourd'hui, il vit à Lyon, où il exerce le métier d'agent immobilier. L'âge venant, il décide aujourd'hui de passer le flambeau, de céder sa collection à des passionnés qui sauront continuer d'en attiser la flamme.



1



2



3

1

- Appui nuque culturel, le cintre repose sur un pied cubique nervuré. Il est orné d'un décor de motifs géométriques et concentriques incisé.
Bois, ancienne patine d'usage, miel et brune, brillante par endroit.
Tellem, région des falaises. Mali, vers 1300-1700 ap JC.
17 x 22 cm

400/700 €

2

- Appui nuque réalisé dans une branche pliée avec patience et maîtrise. Il est enrichi d'incrustations de métal.
Bois, ancienne patine d'usage.
Karamojong, Kenya, Ouganda.
16,5 x 22,5 cm

150/300 €

3

- Appui nuque aux formes évoquant un animal stylisé, protecteur du sommeil.
Bois, ancienne patine d'usage brune et miel.
Rendille, Kenya
15 cm

50/100 €

4

- Ensemble composé d'un peigne à décor de symbole surmonté d'une marmite et Akuabas sur un autel et une récade de messenger.
Bois, marques d'usage.
Ashanti, Ghana et Fon, Bénin
28 x 30 cm

250/350 €

5

- Ensemble de deux appuis nuque en bois avec ancienne patine d'usage et trace de colorant naturel pour l'un d'eux.
Guragué et Kambatta, Ethiopie
17 et 18 cm

100/200 €



6



7



8



9

6

-
Tête de jeune dignitaire à l'expression extatique.
Terre cuite orangée.
Nok, Nigéria. 300 avant à 300 après JC.
21 cm

300/500 €

7

-
Tête de jeune dignitaire à la coiffe en cascade.
Terre cuite orangée.
Nok, Nigéria. 300 avant à 300 après JC.
Micro fissures à l'arrière
20 cm

300/500 €

8

-
Paire de statuettes présentant un couple nu,
debout.
Bois dur, ancienne patine brune et miel.
Lobi, Burkina Faso.
20 et 21 cm

150/300 €

9

-
Poupée de fécondité Akuaba.
Bois dur, ancienne patine d'usage miel et brune.
Ashanti, Ghana. Première moitié XX^e siècle
27,5 x 14 cm

300/500 €



10

10

-
Poupée de fécondité Akuaba présentant, comme
il est d'usage un buste schématisé et une tête
s'inscrivant dans un espace discoïdal.
Bois, ancienne patine d'usage brune épaisse.
Ashanti, Ghana.
26 x 11 cm

400/700 €

11

-
Tête culturelle, présentant un visage à la belle
expression intériorisée, accentuée par les yeux
mis clos.
Bois dur avec traces de projections rituelles
de colorant minéral blanc, marques d'usage
et patine miel.
Lobi, Burkina-Faso.
35 cm

1 500/2 500 €

12

-
Ensemble : une tête au nez longiligne.
Bura, Niger 1300-1700 Ap JC. Un bouchon et une
statuette Komaland, Nord Ghana 1400-1700
Ap. JC.
Terre cuite orangée et beige.
8, 9 et 17 cm

100/200 €

13

-
Statuette masculine présentée nue, debout,
les mains posées sur le ventre dans un geste
de bienséance.
Bois, ancienne patine d'usage miel et brune,
épaisse par endroit.
Lobi, Burkina Faso
24 cm

100/200 €

14

-
Statuette hermaphrodite présentant un
personnage nu debout aux yeux de batracien.
Bois à patine brune de projection rituelle.
Lobi, Burkina Faso.
33 cm

150/250 €

15

-
Non venu



18

16

- Ensemble de trois croix de procession en bois, à patine brune et miel.
Ethiopie. XX^e siècle
24, 26 et 24 cm

100/150 €

17

- Ensemble de trois croix de processions en métal argentifère et fer forgé.
Eglise chrétienne primitive, Ethiopie. XIX^e, XX^e siècle.
26, 20 et 18,5 cm

100/150 €

18

- Ibedji féminin debout sur un piédestal circulaire. Bois, ancienne patine d'usage, rousse et brune brillante, restes de colorant minéral, localisés.
Yoruba, Nigéria.
27 x 8 cm

150/300 €

19

- Idedji masculin présenté debout, le corps scarifié, il est accompagné de son vêtement agrémenté de perles de traite multicolores. Bois, ancienne patine d'usage miel et brune.
Yoruba, Nigéria.
25 x 6,5 cm

150/250 €

20

- Ensemble de deux étriers de poulies de métier à tisser en bois avec ancienne patine d'usage brune et miel brillante.
Sénoufo, République de Côte d'Ivoire et Yoruba, Nigéria (pour celle à tête Janus)
14 et 12,5 cm

100/200 €

21

- Monnaie hérissée en fer forgé avec anciennes marques d'usage.
Nigéria.
55 cm

100/200 €

22

- Bannière culturelle destinée à orner un temple. Elle présente un beau décor réalisé avec des perles de traite multicolores et des cauris.
Yoruba, Nigéria.
82 x 12 cm

200/300 €

23

- Ensemble de trois poids utilisés pour peser la poudre d'or. Laiton ou cuivre. Fonte à la cire perdue.
Ashanti, Ghana.
4,5, 3,3 et 3,3 cm

100/150 €

24

- Ensemble de sept poids figuratifs utilisés pour peser la poudre d'or, en bronze ou laiton. Ancienne fonte à la cire perdue.
Ashanti, Ghana.
De 4 cm à 7,5 cm
Et nous y joignons un pendentif de devins Sénoufo et une masquette Baoulé.
3,7 et 4 cm.

150/250 €



25

25

- Cimier de cérémonie agricole accompagné de son chapeau de danse. Bois, miroir, cauris, coton, fibre végétale et matières diverses, marques d'usage.
Bambara, Mali
53 cm

800/1 200 €

26

- Masque de danse présentant un visage aux proportions cubistes, le regard accentué par un décor concentrique et étoilé. Il est surmonté d'un cimier agrémenté de quatre crochets et d'une figure ancestrale sur la partie haute. Bois polychrome à l'aide de colorants minéraux naturels, marques d'usage interne.
Bwa, Burkina-Faso.
117 x 29 cm

1 500/2 500 €



26



27

27

- Serrure de case ou de grenier à mil présentant une tête ancestrale à l'expression protectrice. Bois, anciennes marques d'usage et patine brune. Dogon, Mali. 27 x 27 cm

250/500 €



28

28

- Étrier de poulie de métier à tisser sculpté d'un buste d'ancêtre féminin, le visage aux formes épurées à l'extrême. Bois, ancienne patine d'usage miel et brune brillante. Métal blanc. Dogon, Mali. 23 x 7 cm

200/400 €

29

- Réceptacle cultuel, destiné à recevoir des offrandes pour la terre mère nourricière. Il est agrémenté sur une face de sept Nommo fondateurs aux belles formes stylisées et épurées à l'extrême. Bois, très ancienne érosion localisée, patine brune et traces de colorant naturel. Tellem, Région des falaises, Mali. V^e 1300-1500. 13 x 30 cm

500/700 €



31

30

- Pilier de tente à décor ajouré de motifs symboliques. Bois, restaurations indigènes sur le croissant. Anciennes marques d'usage. Peul ou touareg, Nord-Mali. 124 x 19 cm

200/300 €

31

- Ensemble de deux statuettes masculine et féminine, présentées nues debouts, dans des positions codifiées. Bois à patine brune et miel avec traces de colorant minéral blanc pour l'une des deux. Baoulé, République de Côte d'Ivoire. 27,5 x 29 cm

250/350 €

32

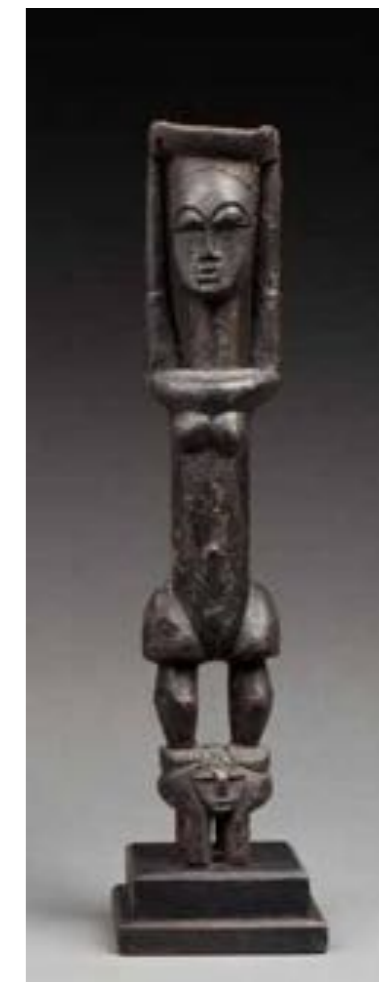
- Porteuse de coupe prenant appui sur un piédestal en forme de félin stylisé. Bois à patine brune de projections rituelles, ancienne marque d'usage. Atier, République de Côte d'Ivoire. 37 cm

250/350 €

33

- Statuette masculine, il est présenté debout sur un piédestal circulaire et porte un pagne en coton. Bois ancienne patine d'usage laquée brune. Baoulé, République de Côte d'Ivoire. 32 cm

150/300 €



32



33



34

- Masque de danse à l'expression douce et sensible, le front délimité par une arrête médiane. Bois, ancienne patine d'usage brune et miel, Dan, République de Côte d'Ivoire, Liberia. 22,5 x 13 cm

500/800 €

35

- Masque passeport sculpté d'un visage courroucé. Bois, ancienne patine d'usage brune brillante. Dan, République de Côte d'Ivoire 8,5 x 5 cm

100/200 €

36

- Masque de case présentant un visage les yeux mis clos, les joues et le menton scarifiés. Bois dur, marques d'usage. Baoulé, République de Côte d'Ivoire. XX^e siècle. 25 x 16 cm

300/500 €

34



35



36

37

- Coupe reposant sur quatre pieds, bois ancienne patine brune brillante. Dan, République de Côte d'Ivoire. 22 cm

100/150 €

38

- Statuette présentant une jeune fille assise, le corps et le visage scarifié. Bois, patine d'usage brune. Sénoufo, République de Côte d'Ivoire. 20 cm

150/200 €

39

- Petit masque passeport de reconnaissance entre initiés. Bois polychrome, grelots de laiton, fourrure, coton et matières diverses. Wé-guéré, République de Côte d'Ivoire 15 cm

100/200 €

40

- Siège de chef coutumier de la société initiatique des hommes panthères. L'assise circulaire est maintenue par cet animal sculpté par des formes naturalistes et puissantes. Bois, ancienne marque d'usage, patine brune et miel, les tâches de la fourrure de l'animal sont marquées au feu. Bamiléké, Cameroun. Début du XX^e siècle ou fin du XIX^e siècle. 41 x 36 cm

2 000/3 000 €



40

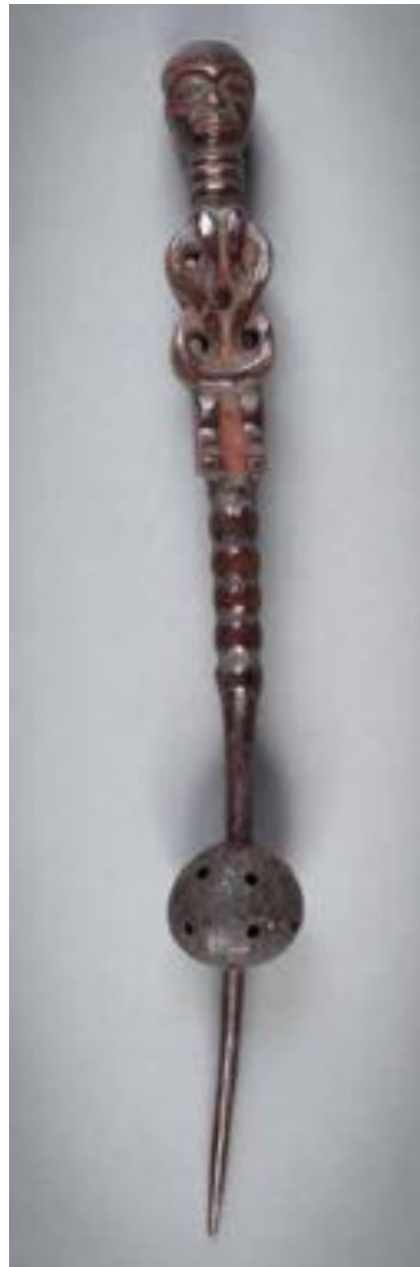
41

- Masque de grade ou de reconnaissance entre initiés. Le nez est agrémenté d'un motif hachuré en escalier. Bois, ancienne patine d'usage, miel, restes de colorant minéral blanc. Lega, République démocratique du Congo. 16,5 x 12 cm

500/700 €



41



42

42

- Instrument cérémoniel sculpté d'un personnage, le corps en forme de nœud symbolique évoquant probablement le lien qui uni le clan autour de son chef. Bois, ancienne patine d'usage miel et rousse, brillante, épaisses traces de colorant minéral rouge. Kuba, Denguésé, République démocratique du Congo. 37 cm

300/500 €



43

43

- Masque au chignon imposant et aux yeux mis clos. Bois à patine brune, marques d'usage. Pounou, Gabon 26 cm

300/500 €

44

- Masque de grade. Il présente un visage aux yeux mis clos. Bois dur, coton, cauris, matières diverses, ancienne patine d'usage. Dan, Libéria. 19 x 10 cm

300/400 €

45

- Masque de la société initiatique du Sandé, il présente un visage féminin surmonté d'une coiffe agencée avec originalité. Bois à patine laquée brune et marques d'usage internes. Mendé, Serria Léone. 40 x 20 cm

400/700 €



44



46

46

- Fétiche anthropomorphe avec charges localisées sur la tête et sur le torse. Bois, tissu, plumes, ancienne patine d'usage brune et rousse. Yaka, République démocratique du Congo. 37 cm

400/700 €

47

- Paire de statuettes « mu po » masculin féminin utilisée par les sorciers dans les rites de guérison afin d'écarter les mauvais sorts. Elles personnifient les patients à traiter. Bois, ancienne patine d'usage brune, légèrement épaisse. Bamiléké, Cameroun. 11 et 10,5 cm

300/500 €



47



48

48

- Torque culturelle en bronze ou cuivre, fonte à la cire perdue. Fang, Gabon Cameroun, XIX^e siècle. 17 x 20,5 cm

150/250 €

49

- Étrier de poulie de métier à tissu sculpté d'une tête surmontée de quatre imposants chignons. Bois, graines, ancienne patine d'usage brune et miel, brillante par endroits. Baoulé, République de Côte d'Ivoire. Début XX^e siècle. 14 cm

150/250 €



49



50

50

- Statuette présentant un chasseur aux pieds démesurés tenant dans une main un fusil et buvant une potion dans l'autre. Bois, ancienne patine miel et rousse brillante, incrustations de porcelaine dans les yeux. Beembé, République démocratique du Congo. 21,5 cm

1 200/1 800 €

51

- Ensembles : une masquette Kuba en os, une cuillère rituelle Léga et une bague Masai en Ivoire. Nous joignons une spatule en os. Léga, République démocratique du Congo. XIX, début XX^e siècle 16,5, 17,5, 9 et 6 cm

200/300 €



51

52

- Bouclier de danse et de combat, en fibres végétales tressées sur une armature de baguettes de bois et formant un décor de symboles aux couleurs contrastées. Ngala, région de la rivière Lualaba, République démocratique du Congo. Fin du XIX^e siècle, début du XX^e siècle. 104 x 34 cm

250/350 €

53

- Masque passeport diminutif. Il présente un visage avec striures et crête sagittale importante. Bois léger, colorant minéral blanc, patine brune et miel. Songyé type kifwébé masculin, République démocratique du Congo. 19 cm

150/250 €

54

- Coiffe d'initié de la société du Bwamé. Fibres végétales, perles de traites, ancienne marques d'usage. Léga, République démocratique du Congo. 24 cm

150/250 €

55

- Appui nuque à deux colonnes massives. Bois, ancienne patine d'usage brune et incrustation de cauris. Kuba, République démocratique du Congo. 33 x 11,5 cm

100/200 €

56

- Sanza à quatre lames vibratoires. Bois dur, bourre de coton, fer forgé, ancienne patine d'usage. Tabwa, République démocratique du Congo. 18 cm

150/300 €



57

57

- Masque de danse initiatique « Kifwébé », il présente un visage aux traits exorbités agrémenté de striures aux couleurs contrastées. La crête sagittale nous indique qu'il s'agit ici d'un masque masculin. Bois polychrome. Marques d'usage internes. Songyé, République démocratique du Congo 51 x 23 cm

1 500/2 500 €

58

- Maternité tenant son enfant dans un geste naturel. Bois dur, ancienne patine d'usage brune et miel, épaisse par endroit. Lobi, Burkina Faso. 22 cm

250/350 €

59

- Jeune homme hermaphrodite avec crête sagittale. Bois, traces de projections rituelles localisées et érosion du temps. Lobi, Burkina Faso. 47 cm

300/500 €

60

- Statuette anthropomorphe présentant un personnage hermaphrodite en érection. Bois, ancienne patine sacrificielle, brune épaisse par endroits. Lobi, Burkina Faso 27 cm

100/200 €

61

- Récade de messager royal en bois, laiton, fer découpé et forgé. Anciennes marques d'usage. Fon, Ghana. Fin XIX, début XX^e siècle. 50 x 22 cm

200/300 €

62

- Masque cimier présentant une tête anthropozoomorphe abstraite. Bois, ancienne patine miel, marques de gravure au feu et d'usage interne. Bwa, Burkina Faso. 39 x 39 cm

200/400 €



58



59



63

63

- Masque de danse Kanaga ayant conservé sa polychromie d'origine réalisée avec colorant blanc, une gomme minérale brune mélangée à de la cire d'abeille.
Bois, cuir, cordelettes, anciennes marques d'usage.
Dogon, Mali.
100 x 60 cm

1 200/1 800 €



68

65

- Statuette anthropomorphe utilisée dans les rites initiatiques de la société du Komo.
Bois, patine épaisse sacrificielle brune.
Bambara, Mali.
18 x 10,5 cm

300/500 €

66

- Fétiche de cérémonie Vaudou composée d'une bouteille quadrangulaire accompagné de cadenas de statuette anthropomorphes et matières diverses maintenues par des cordelettes.
Ce curieux fétiche était utilisé pour enfermer les mauvais génies à l'intérieur de la bouteille.
Marques d'usage et projections rituelles.
Fon Éwé, Togo, Bénin.
35 cm

100/150 €

67

- Masque anthropozoomorphe aux traits schématisés et épurés à l'extrême.
Bois avec anciennes marques de projection à l'arrière.
Toma, Liberia
23 x 10 cm

200/400 €

68

- Statuette féminine présentant un ancêtre nu debout.
Bois.
Dogon, Mali
33 cm

200/400 €



69

69

- Petit masque de reconnaissance entre initiés de la société initiatique du Bwamé.
Bois, ancienne patine miel et rousse, fibres naturelles.
Lega, République démocratique du Congo.
H, sans la barbe 10 cm

150/300 €

70

- Pendentif d'initié Ikoko présentant un visage portant une couronne trilobée sur la tête.
Ivoire, ancienne patine orangée et miel.
Penbé, République démocratique du Congo.
XIX^e ou début du XX^e siècle.
5,5 cm

300/500 €



70

71

- Extrémité d'instrument culturel sculpté d'une tête expressive aux yeux mis clos.
Bois, pyrogravé par endroits, traces de caolin localisées.
Vouvi, Gabon.
Début du XX^e siècle.
18 x 7,5 cm

350/450 €

72

- Ensemble de deux objets : ornement de coiffe en Ivoire à patine blonde. Mangbutu, République démocratique du Congo et un ornement de ceinture porté par les femmes, cadeau offert par un jeune marié à son épouse.
Ivoire avec ancienne patine d'usage.
Ovumbo, Namibie, Angola.
11 x 5 cm
7,2 x 7 x 3,2 cm

150/350 €



70



72



74



75



73

73

- Pilier ancestral présentant un personnage les bras symboliquement levés vers le ciel et la commissure des lèvres agrémentée de deux dents de phacochère. Son visage présente une expression joviale et enjouée. Bois, surmodelé d'une toile d'araignée géante, un amalgame de fibres végétales et de colorants naturels. Plumes, dents de phacochère et matières diverses. Quelques fissures et éclats du temps. Vanuatu, île de Malekula. 90 x 55 cm

1 000/1 500 €

74

- Massue de cérémonie et de combat. Elle présente sur la partie haute une puissante tête d'oiseau Cagou, sculptée avec équilibre et maîtrise, la houppie détachée comme il se doit. Bois dur, ancienne patine d'usage brune et miel brillante, liens ornementaux en poils de roussette ou renard volant tressés maintenant quatre sacs magiques. Cette ornementation atteste du rang important au sein du clan de son ancien propriétaire. Kanak, Nouvelle Calédonie. Probablement XIX^e siècle. 69 x 19 cm

600/900 €

75

- Massue utilisée pour assommer les cochons au cours des rituels d'apaisement guerrier. En effet, le cochon sauvage une compensation pour apaiser les tensions entre clans. Il présente une figure ancestrale surmontée d'une massue à quatre excroissances ovoïdes. Ancienne patine et marques d'usage. Ile d'ambrym, Vanuatu. 49 x 50 cm

600/900 €

76

- Petit tambour de cérémonie en bois polychrome. Peau animal. Anciennes marques d'usage. Golfe Huon, Papouasie-Nouvelle-Guinée. 45 cm

200/300 €

77

- Ornement de maison des hommes présentant un décor réalisé avec des colorants naturels, d'esprits de la nature et d'animaux totem. Ecorce, anciennes marques d'usage. Maprik, région des hautes terres, Papouasie Nouvelle Guinée 91 x 30 cm

300/500 €



78

78

- Monnaie culturelle utilisée lors d'échanges, pour les compensations matrimoniales, au cours des rituels guerriers, pour l'achat de cochons sauvages...etc. Chef d'oeuvre de patience. Elle est formée de deux rouleaux de fibres végétales piquetés de dizaines de milliers de petites plumes rouges de l'oiseau Myzomela Cardinalis (oiseau mouche des Iles Salomon). écorces et fibres végétales, coquillages, plumes rouges, perles de traite et mulettes magiques. Ile de Ndendé, Iles Santa-Cruz, Archipel des Salomons. Probablement XIX^e siècle. 75 x 34 cm

Bibliographie : Arts des mers du Sud, Collections du Musée Barbier-Müller, Ed Adam Biro, Marseille 1998. p. 272 fig. 6 (inv. 4584), pour un exemplaire de ce type.

2 500/3 500 €



79

79

- Hache monnaie, utilisée dans les rituels d'échanges avec des navigateurs de passage. Bois, ancienne patine et marques d'usage, pierre sculptée polie (la pierre est probablement de facture très archaïque)
Ile de mangaia, archipel de Cook. XIX^e siècle.
49 x 18 cm

800/1200 €

80

- Monnaie rituelle composée d'un piédestal en coquillage marin surmonté d'une tête en vannerie, rehaussée de colorants naturels. Peuple Foa, région des hautes terres, Papouasie Nouvelle Guinée
34 cm

600/900 €

81

- Kina utilisée au cours des échanges coutumiers et également portée dans les grandes cérémonies. Coquillage, colorant minéral ocre rouge, cordelettes tressées et cauris. Région des hautes terres, Papouasie Nouvelle Guinée
20 x 18 cm

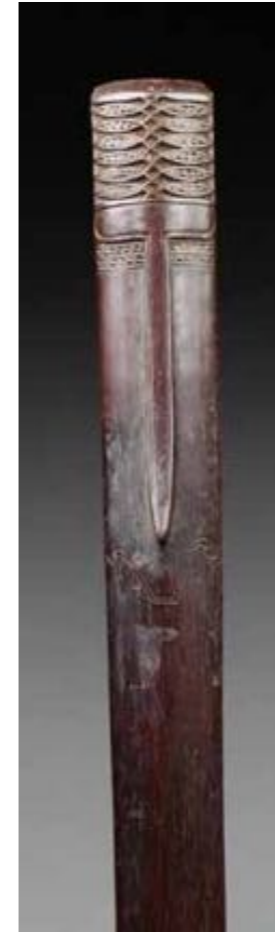
150/250 €



80



81



82

82

- Massue de danse ou de combat, présentant sur la partie haute un visage stylisé au nez longiligne. Bois, ancienne patine d'usage rousse et brune, brillante par endroits. Malaita, Archipel des Salomon, début XX^e.
106 cm

400/700 €

83

- Massue de combat à tête phallique ondulante évoquant le serpent tricou rayé, dont la morsure est foudroyante. Bois dur, ancienne patine d'usage miel et rousse brillante. Kanak, Nouvelle Calédonie. XIX^e siècle.
84 cm

600/900 €



82



83

84

- Figure totémique évoquant un génie masculin, nu, debout, le corps peint pour une cérémonie. Sa coiffe est agrémentée d'un oiseau aux ailes déployées sculptées avec naturalisme et maîtrise. Bois, recouvert de colorant naturel, anciennes marques d'usage. Abelam, district de Maprik, Papouasie-Nouvelle-Guinée, première moitié du XX^e siècle.
85 x 10 cm

Provenance : ancienne collection du professeur Félix Pelt, Amsterdam.

1 000/1 500 €



84

Collection privée,
Normandie



85



86



87

85

- Bâton de danse, il est agrémenté d'un décor symbolique associé à sa fonction rituelle et d'ornement, en fibre végétale. Il est utilisé au cours des cérémonies appelées Napa. Bois dur, ancienne patine d'usage miel et brune, brillante. Iles de Santa Cruz, Mélanésie. Fin du XIX^e, début du XX^e siècle. 94 cm
Acquis à l'ancienne Galerie Valuet Ferrandin, Paris.

500/100 €

86

- Figure totémique présentant plusieurs personnages leurs corps dirigés vers la terre et d'autre vers le ciel s'imbriquant les un dans les autres avec maîtrise et harmonie. Bois, traces de colorant minéral blanc. Asmat, Papouasie Occidentale. 108 cm

500/700 €

87

- Bouclier de danse et de combat à décor serpentiforme et en chevron sur une face, et à motif linéaire inversés sur l'autre. Bois, anciennes marques d'usage, colorants naturels ocre rouge et beige. Aborigènes du centre de l'Australie, première moitié XX^e. 70 x 16 cm
Mark Eglinton, New York

800/1 200 €

88

- Paire d'ornements probablement d'oreille en bois, à patine miel et marques d'usage. Indonésie ? 31 et 27 cm.

Provenance : ancienne collection Ten Houten. Porte le numéro de la collection à l'arrière. TH 1410 A et B.

300/500 €

89

- Massue de combat à décor incisé sur la garde. Bois dur, ancienne patine d'usage miel et brune, brillante. Iles Fidji, fin XIX^e début XX^e siècle. 41 cm

200/400 €

90

- Grande massue de combat en bois probablement de palmier avec ancienne patine d'usage brune. Archipel des Salomon. XIX^e, début XX^e siècle. 136 x 9 cm
Ex Mark Eglinton, New York

300/500 €

91

- Dague cultuelle ornée d'un décor symbolique incisé. Os, ancienne patine d'usage miel et rousse brillante. Abelam, Papouasie-Nouvelle-Guinée. Première moitié du XX^e siècle. 34 cm
Ancienne collection du Pr Felix Pelt, Amsterdam

300/500 €

92

- Hache rectangulaire à un biseau. Pierre dure, sculptée et polie. Ile de Java, Indonésie. Probablement premier millénaire avant JC 18 x 7 cm

100/200 €

93

- Non venu

A divers amateurs



94

- Maquette de pirogue probablement de guerre. Elle présente une proue sculptée de la figure totémique d'un Tiki, le regard dirigé symboliquement sur le ciel. Elle est en grande partie gravée d'un beau décor ancestral de motifs traditionnels réalisés avec maîtrise et équilibre. Bois, ancienne patine d'usage rousse et miel. Agrafes en fibres de coco tressées. Iles marquises. XIX^e siècle. 71 x 21 x 14 cm
Provenance : ancienne collection du paléontologue allemand Gustave Heinrich von Koenigswald, 1902-1982

Bibliographie : Exposée et publiée dans « Rencontres en Polynésie », 2011, p.148

5 000/7 000 €



94



95

-
Canne de magicien « Tunggal Panaluan », elle est richement sculptée d'une superposition de personnages et d'animaux mythiques évoquant l'histoire et la tradition du clan, sur la partie haute deux d'entre eux, des ancêtres de premier ordre chevauchent symboliquement le cheval protecteur Singa, le dernier personnage est coiffé d'une couronne en tissu d'importation et crin de cheval, attestant de son rang important au sein de la communauté. Ces cannes sont porteuses de la mémoire du clan, elles étaient la propriété exclusive du prêtre magicien Datu. Par leur intermédiaire on invoquait la protection des ancêtres. Sa belle patine brillante et épaisse par endroits témoigne des nombreuses attentions dont elle a fait l'objet.
Bois dur, ancienne patine d'usage brune et miel, brillante par endroit.
Toba Batak, Nord de Sumatra, Indonésie.
175 cm

Provenance : collection privée alsacienne, acquis par son actuel propriétaire auprès de Christie's en 2005

3 000/5 000 €

**Collection privée,
Suisse**



96



96

96

-
Bracelet rituel, la figure d'un saurien sculptée en relief ainsi des rinceaux floraux stylisés sur le pourtour.
Ivoire, anciennes marques d'usage et patine blonde.
Toba Batak, Sumatra, Indonésie. XIX^e siècle.
Diam : 10 cm

600/900 €

97

-
Statue de temple représentant une divinité debout. Bois, ancienne érosion localisée et traces de polychromie par endroits.
Bali, Indonésie.
75 x 18 cm

200/300 €



97



98

98

-
*Ensemble de deux cimiers culturels présentant des têtes Janus avec coiffes tricornes. Ces cimiers étaient probablement destinés à des rituels associés aux passages de grades.
Armature de bois, d'écorce, feuilles de bananiers recouvertes de toiles d'araignée géantes et d'un surmodelage de matières végétales et de colorant naturels, dents de phacochère, plumes.
Vanuatu, Ile Malekula
110 et 110 cm

*Ce lot est présenté en importation temporaire.

3 500/4 500 €



98



99



100



101

99

-
*Paire de statuettes masculin, féminin, ils sont présentés debout sur un piédestal circulaire. Leurs mollets et fesses sont sculptés par des formes généreuses aux arrondis sensuels, comme il est d'usage pour cette sculpture. L'homme et la femme sont agrémentés de scarifications symboliques sculptées avec maîtrise en relief. Belle expression de leur visage personnifié par des yeux mis clos, leur confèrent un regard intériorisé. Coiffe agencée avec soin et minutie par des nattes et chignons équilibrés. Bois laissant apparaître les veinures par endroit, traces de colorant minéral blanc et ancienne patine d'usage brune, brillante. Baoulé, République de Côte d'Ivoire. 37,5 x 9 et 39,5 x 8 cm

Provenance : collection privée suisse, acquis par son actuel propriétaire à la vente du dimanche 30 avril 2006, Sens Enchères n° 129 du catalogue.

*Ce lot est présenté en importation temporaire.

3 500/4 500 €

100

-
* Statuette anthropomorphe, elle présente une jeune femme debout, la poitrine sculptée en relief dans un signe nourricier. Ses mains sont dirigées symboliquement paumes vers l'avant. Son visage arbore une expression douce et intériorisée, la coiffe est délimitée par un crête sagittale équilibrée. Bois dur, ancienne patine d'usage miel et brune, traces de colorants naturels localisés. Elle est accompagnées d'offrandes de colliers et tours de tailles en perles de traites multicolores et cauris. Koulango, République de Côte d'Ivoire. 40 x 10 cm

Provenance : collection privée suisse acquis le 1^{er} juillet 2009, Maître Rieunier, Paris-Drouot, n°51 du catalogue.

*Ce lot est présenté en importation temporaire.

2 000/3 000 €

101

-
*Tabouret cultuel ayant probablement appartenu à un personnage important. L'assise circulaire est agrémentée d'un décor en zigzag symbolisant la foudre et la pluie. Elle repose sur quatre pieds, trois d'entre eux sculptés de couples de Nomo fondateurs, leurs bras levés vers le ciel, en signe d'appel à la pluie. Un des piliers est agrémenté de la figure totémique d'un crocodile aux belles formes naturalistes et stylisées. Bois dur, très anciennes traces d'utilisations, fracture visible sur le plateau. Dogon, Mali. XVIII, XIX^e siècle. 38 x 27 cm

Provenance : collection privée suisse, acquis par son actuel propriétaire à la vente du 30 avril 2006 de Sens Enchères, n° 157 du catalogue

Bibliographie : Sculptures From Africa and Oceania, Rijks Museum Kröller-Müller, Otterlo, pour un siège Dogon très proche de la collection Pierre Loeb

*Ce lot est présenté en importation temporaire.

4 000/7 000 €



102

-
*Statue cynocéphale « Béké », elle présente un personnage aux formes puissantes sur un piédestal circulaire. Il est nu, tient dans ses mains un précieux réceptacle destiné à des offrandes rituelles dont il porte les traces internes. Sa tête est couverte d'un masque anthropozoomorphe arborant les traits du singe et du buffle, symbole d'agilité et de force. Bois, ancienne patine d'usage brune et miel, épaisses traces de projections rituelles. Baoulé, République de Côte d'Ivoire. 51 x 16,5 x 19 cm

Provenance : collection privée suisse, acquis par son actuel propriétaire à la vente du dimanche 30 avril 2006, Sens enchères n° 157 du catalogue.

*Ce lot est présenté en importation temporaire.

25 000/35 000 €



103



103



105



104

103

-
*Statue gardienne de reliques sacrées, elle présente un personnage masculin nu debout, les genoux légèrement fléchis, les mains posées sur le bas du ventre, dans un geste symbolique. Le regard est accentué par deux anciens clous en laiton, lui conférant une expression extatique. La tête est agrémentée d'une large crête sagittale. Bois, ancienne érosion du temps localisée, reste de patine brune, manque visible sur la bas d'un bras et quelques micro fissures par endroits. Fang, Gabon. 49 x 13,5 cm

*Ce lot est présenté en importation temporaire.

18 000/22 000 €

104

-
*Figure gardienne de reliques sacrées présentant une tête avec coiffe léontocéphale. Bois recouvert de plaques de cuivre ou laiton découpées, agrafées, poinçonnées et martelées pour épouser les formes naturelle du bois. Kota, Gabon. 42 x 24 cm

Provenance : collection privée suisse, acquis à la vente du 1^{er} février 2006, Renaud - Giquello, Paris-Drouot, n°115 du catalogue.

*Ce lot est présenté en importation temporaire.

2 000/3 000 €

105

-
*Calbasse recouverte d'une mosaïque de perles des traits multicolores, formant un intéressant décor structuré. Elle est accompagnée de son bouchon évoquant une panthère stylisée. Bamiléké, Cameroun. 86 x 23 cm

Provenance : collection privée suisse, acquis par son actuel propriétaire dans la vente du 1^{er} février 2006 Renaud-Giquello, Paris-Drouot. N° 109 du catalogue.

*Ce lot est présenté en importation temporaire.

1 500/2 000 €



106



106

106

-
*Masque de danse présentant un visage la bouche mi-ouverte, les lèvres de proportion angulaire et géométrisée. Ses yeux mis-clos lui confèrent un regard perçant et son front est surmonté d'une couronne étagée. Bois, ancienne patine d'usage rousse et miel brillante, tissu et matières fétiches sur le haut de la couronne, ornements d'oreille en cuivre. Tchokwé, République démocratique du Congo. 20 x 17 cm

Provenance : ancienne collection du peintre Cobra, Corneille.

*Ce lot est présenté en importation temporaire.

12 000/18 000 €



107

Masque de danse « Ngil », il présente un visage en forme de cœur, le front orné d'un cartouche de scarification linéaire. Les sourcils sont marqués par des striures, le nez est puissant, sculpté en relief. Les yeux sont ouverts en croix et la bouche entrouverte, creusée d'une cavité en forme de croissant lunaire. Ce masque s'inscrit dans la tradition et les confréries du « Ngil », réservé aux hommes et dont la fonction initiatique, judiciaire et coercitive régissait secrètement l'organisation sociale. Cela explique que cette confrérie fut interdite à l'époque coloniale dès 1910, par la France et la Belgique. Les traits du masque « Ngil » évoquent un gorille mâle, dans la force de l'âge. Pour ceux de forme ovale et pour ceux plus ronds, comme celui-ci, ils personnifient un singe cercopithèque.

Tous les masques font référence aux maîtres de forge et à leur travail.

Le blanc dont il était recouvert, à l'origine, est le symbole de l'esprit des ancêtres. Même si la localisation des masques « Ngil » reste encore incertaine et approximative, la provenance géographique de celui-ci peut être localisée au Gabon dans le bassin de l'Ogooué. Il peut être rapproché avec des masques reproduits dans une gravure dessinée par le missionnaire Fernand Grebet, entre 1913 et 1932, où l'on peut voir ces masques danser dans le rituel Ndenayom. Cette typologie est extrêmement rare et le seul exemplaire connu à ce jour, présenté dans un musée, est celui rapporté par G. Tessmann en 1907 et conservé au musée d'ethnologie de Lübeck.

Bois léger, ancienne patine miel, ambrée et imprégnée, marques d'usage localisées et restes de caolin par endroits.

Provenance : ancienne collection Michel Gaud, St Tropez. Vente Piasa Drouot Paris du 26 mars 2010 - Cabinet d'un amateur : Lot 242 p. 170 du catalogue.
53 x 35 cm

40 000/70 000 €

Collection privée,
Normandie



108

108

Statue anthropomorphe présentant un personnage hermaphrodite, debout, les mains posées sur les parties génitales, dans un signe tabou.

Bois, ancienne patine brune et miel.
Dogon, Mali
23 cm

300/400 €

109

Sanza agrémentée d'un masque sculpté avec maîtrise et équilibre.
Bois, fer forgé et cuivre
Chokwé, République démocratique du Congo.
Ex Merton Simpson, New-York
21 cm

300/500 €

110

Pendentif d'initié Ikoko le front et le nez scarifiés symboliquement.
Ivoire à patine blonde.
Pendé, République démocratique du Congo.
Début du XX^e siècle.
6,5 x 3,5 cm

Collecté in-situ au début du XX^e siècle par le missionnaire suédois Ephraïm Andersson

200/300 €

111

Tête juvénile à l'expression douce et attentive. Cette tête était soit placée au dessus d'une sépulture mais également utilisée comme réceptacle à libations versée aux ancêtres
Terre cuite beige et orangée.
Ashanti, Ghana. XVIII, XIX^e du siècle.
17 cm

Acquis auprès de Pierre Dartevelle, Bruxelles

1000/1500 €



111

112

Peigne rituel à décor de trône, surmonté d'une poupée Akuaba.

Bois, ancienne patine d'usage brune et miel, traces de colorant minéral blanc. (porte une ancienne inscription à l'arrière : th1250)
Ashanti, Ghana.
33 x 10 cm
Ancienne collection Ten Houten, Pays-Bas.

200/400 €



109



112

113

Peigne cultuel à figures symboliques sur la partie haute.

Bois, ancienne patine miel brillante.
Ashanti, Ghana.
39 x 11 cm

Acquis auprès de la Galerie Lucas Ratton, Paris.

150/250 €



114



117

114

-
Tête cultuelle présentant le visage d'un jeune dignitaire, la tête couverte d'une coiffe en forme de fleur épanouie.
Terre cuite brune.
Ashanti, Ghana. XIX^e ou XX^e siècle
14 cm
Acquis auprès d'Alain De Monbrison, Paris.

500/800 €



115

115

-
Trône de chef coutumier en bois, à patine miel et brune avec marques d'usage.
Ashanti, Ghana.
53 x 64 cm
Publication : Catalogue de l'exposition du Tropenmuseum « VRIEND VAN ETHNOGRAPHIKA » 1998, Amsterdam

1000/1500 €

116

-
Fétiche Janus masculin féminin, accolés dos à dos. Bois dur, ancienne patine d'usage, miel et brune brillante.
Luba Katedja, XIX^e siècle.
24 x 9,5 cm
Ex Mark Eglinton, New York

700/1 000 €

117

-
Fétiche anthropomorphe présentant deux bustes accolés dos à dos, leurs têtes percées d'une cavité destinée à recevoir des matières aux vertus prophylactiques.
Bois dur, ancienne patine brune et rousse brillante localisée. Anneaux en fer forgé.
Luba, République démocratique du Congo.
Probablement fin du XIX^e, début XX^e du siècle.
19 cm
Ex Mark Eglinton, New York

1 200/1 800 €

118

-
Fétiche au visage scarifié. Bois, cordelettes, cuir et matières diverses.
Makondé, Tanzanie.
23 cm

200/300 €

119

-
Massue de combat et de cérémonie en bois dur à patine d'usage brune et rousse brillante
Gogo, Tanzanie
54 x 7 cm

200/300 €

120

-
Statuette présentant un personnage féminin debout, les mains jointes. Peut être une sœur missionnaire ?
Bois, ancienne patine brune et rousse brillant.
Tabwa, République démocratique du Congo.
19 cm

100/200 €



121



121

121

-
Appui nuque présentant un ancêtre debout, le ventre mis en évidence en signe de bienséance et d'abondance.
Bois, ancienne patine d'usage brune et rousse, brillant.
Luba, Hemba, République démocratique du Congo.
16 x 14,5 cm
Acquis auprès de Pierre Darteville, Bruxelles.

1 500/2 500 €

122

-
Cimier de cérémonie guerrière présentant une tête de chef, le visage scarifié surmonté de son animal totem, la panthère.
Bois, ancienne patine d'usage miel et brune. Colorant minéral ocre rouge et bleu indigo, pièces de monnaie, perles et boutons d'importation.
Idoma, Nigéria.
Première moitié XX^e siècle.
41 cm

1 500/2 500 €

123

-
Statue présentant un ancêtre masculin nu debout, la tête surmontée d'un chignon ovoïde et le bas du front agrémenté d'un décor hachuré.
Bois dur, ancienne patine d'usage brune et rousse, traces de colorant minéral localisées.
Ijbo, Nigéria.
100 x 27 cm
Ex Maine Durieu, Paris.

800/1 200 €

124

-
Fétiche Janus sculpté dans les formes naturelles de la racine d'un arbre.
Bois dur, ancienne patine d'usage brune.
Jukum, Nigéria.
26 cm

200/300 €

125

-
Coupe à bière ou vin de palme, sculptée d'un décor ancestral géométrisé et d'une tête avec mains stylisées sur la poignée.
Bois, ancienne patine d'usage miel.
Kuba, République démocratique du Congo.
18,5 cm
Ex Merton Simpson, New York

300/500 €

126

-
Petit fétiche en forme de tambour cérémoniel en bois, cordelette et matières diverses. Ancienne patine brune.
Yaka, République démocratique du Congo.
15 cm

100/200 €



127



129

127

- Masque de course présentant un visage juvénile le front bombé et l'expression dynamique. Bois, ancienne patine d'usage, laquée brune et marques de portage internes, tissus rouges d'importation. Dan, République de Côte d'Ivoire. 22 x 13 cm. Ancienne collection Alfred Scheinberg et Merton Simpson, New York.

600/900 €

128

- Masque de danse à la belle expression épanouie accentuée par les yeux tubulaire. Bois, ancienne patine laquée brune et marques d'usage internes. Dan, République de Côte d'Ivoire. 22 cm. Ancienne collection Jean Pierre Laprugne.

400/700 €

129

- Masque de course aux yeux grands ouverts et à l'expression dynamique. Bois, ancienne patine brune, épaisse par endroit. Deux agrafes en fer forgé de consolidation sur le haut du front. Marques d'usage internes. Dan, République de Côte d'Ivoire. 27 x 14,4 cm. Ancienne collection du Pr. Felix Pelt, Amsterdam.

400/500 €

130

- Petit siège cultuel présentant une tête de canard stylisé sculpté en projection. L'assise est sculptée d'un motif élégant en forme de feuille. Bois, ancienne patine brune et miel, traces de colorant blanc. Dan, République de Côte d'Ivoire. 40 x 11 x 10 cm. Ancienne collection Felix Pelt, Amsterdam.

600/900 €

131

- Statuette présentant un jeune homme nu assis, sa tête est surmontée d'une crête sagittale. Bois dur, ancienne patine miel et brune, traces de colorant minéral blanc. Lobi, Burkina-Faso. 41 x 21 cm.

400/700 €



130



132

- Masque de danse présentant un visage expressif, les yeux mis-clos et la bouche ouverte montrant symboliquement les dents. Bois, patine miel et brune. Marques d'usage internes. Ce masque est accompagné d'une partie de sa coiffe d'origine recouverte de colorant minéral ocre rouge. Chokwé, République démocratique du Congo. 23 cm. Acquis auprès de Pierre Darteville, Bruxelles.

1 500/2 500 €



133

133

- Dent d'hippopotame sculptée d'une scène représentant un chef assis sur son trône mâchant une racine et tenant dans une de ses mains un réceptacle cérémoniel. Il est coiffé d'un chapeau européen. En dessous, sa femme est présentée nue assise face à un crocodile stylisé à ses pieds.

Ivoire, ancienne patine d'usage, miel, brillante, légers éclats sur sa base. Vili, Congo. Fin XIX^e, début XX^e siècle. 30 cm

Ancienne collection de l'artiste Berndt Helleberg, Stockholm

800/1 200 €

134

- Masque de danse évoquant un animal de la brousse humanisé. L'expression féroce est accentuée par les yeux concentriques et la gueule ouverte montrant des dents humaines. Il se termine par un cimier sculpté en arc de cercle et agrémenté d'un décor incisé géométrisé.

Bois polychrome, anciennes marques d'usage internes. Bwa, Burkina Faso. 53 cm

600/900 €

135

- Masque de danse présentant une tête de construction surréaliste les yeux concentriques et la bouche en forme de losange grande ouverte.

Bois, ancienne patine d'usage brune, trace de colorant naturel et marques d'usage internes. Bwa, Gourounsi, Burkina Faso. 55 cm

400/700 €



133

136

- Cimier de cérémonie guerrière sculpté avec maîtrise d'une tête couronnée.

Bois, ancienne patine brune, restes de colorant blanc. Idoma, Nigéria. Consolidation sur la pointe. 41 cm

300/500 €

137

- Ibedji masculin présenté debout le corps accompagné d'ornements circulaires en cuir et laiton.

Bois, très ancienne érosion et patine d'usage, brune et miel, épaisse trace de colorant minéral encore rouge Yoruba, Nigéria. Probablement XVIII^e siècle. 30 cm

Acquis auprès de la Galerie Lucas Ratton, Paris.

200/400 €

138

- Ibedji masculin, le bas du ventre scarifié. Bois, ancienne patine d'usage miel et brune brillante. Perles de traite. Yoruba. 24 cm

Porte une étiquette au revers « Oyo rare type B ».

250/350 €

139

- Ibeji masculin, présenté debout les pieds et phallus aux formes puissantes.

Bois dur, très ancienne patine d'usage, rousse et miel, brillante. Yoruba, Nigéria. 29 cm

Ancienne collection du Pr. Felix Pelt, Amsterdam.

150/250 €



134



135



136

140

- Hochet cultuel utilisé au cours de rites de divination. Il présente une prêtresse les mains posées sur les seins dans un geste nourricier. Ivoire, très anciennes marques d'usage localisées. Patine blonde brillante. Yoruba, Nigéria. XIX^e siècle. 17 cm

Ancienne collection Nicole et John Dintenfass, New York

500/800 €

141

- Sceptre Akuk, Eluku. Il présente une tête de dignitaire avec excroissance en forme de croissant de lune et masque de divinité aux yeux globuleux. Il porte un casque sur la tête surmontée d'une fleur de lys stylisée.

Bronze ou laiton, ancienne fonte à la cire perdue. Yoruba, région d' Ijebu. Nigéria, XIX^e siècle 33 cm. Yoruba

Ex Merton Simpson, New York

500/800 €

142

- Archaïque bracelet présentant quatre dignitaires, chacun d'eux dirigé vers un point cardinal. Ils sont debout, leurs bras dirigés vers le ciel dans un geste symbolique. Entre chacun de ces personnages apparaît un cartouche rectangulaire à décor de tresse, évoquant probablement le lien qui unie la communauté. Bronze, à patine de fouille. Yoruba ou Bini, Nigéria. XV^e, XVI^e siècle. 11,5 x 10,5 cm

Provient d'après les dires de son ancien propriétaire de la Webster Plass Collection, Londres.

4 000/7 000 €

143

- Masque de danse à la mâchoire articulée, il personnifie un visage féminin surmonté de quatre chignons dirigés vers le ciel.

Bois, ancienne patine brune et marques de portage interne. Ogoni, Nigéria. 28 cm

Ancienne collection du Pr. Felix Pelt.

700/1 000 €

144

- Epingles d'initié EDAN, elle présente deux personnages masculin féminin solidaires entre eux par une chaîne.

Laiton, fer forgé, fonte à la cire perdue. Ogoni, Nigéria. 37 cm

Ex Merton Simpson, New York

600/900 €

145

- Paire d'Edan, masculin, féminin. Laiton, ancienne fonte à la cire perdue, fer forgé. Ogoni, Nigéria. XIX^e siècle 26 et 26,5 cm

250/350 €



141



140



142



143



146

146

- Masque de hanche présentant la tête d'un jeune dignitaire couronné. Bronze ou laiton, fonte ancestrale à la cire perdue. Patine brune. Art du Bénin. XIX^e siècle.

Ces ornements étaient portés par l'auba sur la hanche ou par ses courtisans au cours des grandes cérémonies royales.

15,4 x 9,2 cm
Provient d'après les dires de son ancien propriétaire de la Webster Plass Collection, Londres. Porte un numéro d'inventaire au dos

3 000/5 000 €

147

- Masque de danse, sculpté avec maîtrise et équilibre d'un visage juvénile à l'expression douce. Bois, ancienne patine brune et marques d'usage internes. Yaouré, République de Côte d'Ivoire. 23 x 14 cm

700/1 000 €

148

- Tête présentant un visage aux yeux en grains de café lui conférant un regard attentif. Bois, ancienne patine d'usage brune et miel brillante. Luba, République démocratique du Congo. Probablement début XX^e siècle. 8 x 8 cm
Ancienne collection Jerry Dannenberg, Long Island, New York

700/1 000 €



147



148

149

- Masque de danse sculpté d'un visage surmonté de deux oreilles de lièvre, animal associé à la lune. Bois, ancienne patine rougeâtre, brune et blanche, marques d'usage internes. Bobo, Burkina Faso. 54 x 17 cm

300/500 €

150

- Masque de danse sculpté d'un visage expressif agrémenté de peinture cérémonielle en pointillés. Bois léger polychrome. Marques d'usage. Itruri, République démocratique du Congo. 25 x 14,5 cm
Ancienne collection du Dr Paul Kavmart, Francfort.

250/350 €



151

- Masque de danse sculpté d'un visage les yeux mis-clos lui conférant une belle expression intériorisée. La coiffe est composée d'un chignon central délimité par une arrête médiane. Bois léger, caolin, ancienne patine d'usage brune, colorant minéral ocre, rouge, dans la bouche et dans les yeux, marques d'usage internes. Punu, Gabon. 35 x 20 cm
Ex Jerry Dannenberg, Long Island, USA.

8 000/12 000 €



152



153



154



157

152

- Statuette féminine présentée nue debout sur un piédestal circulaire. Le ventre et le dos sont gravés de scarifications symboliques. Bois, ancienne patine d'usage miel, brillante. Abron, République de Côte d'Ivoire. Probablement fin du XIX^e ou début du XX^e siècle. 18 x 6 cm
Ex Mark Eglinton, New York

300/500 €

153

- Masque de danse, le front bombé agrémenté d'une arrête médiane et de deux dents de phacochère. Le visage est agencé par des formes exorbitées. Bois, ancienne patine d'usage brune, épaisses traces de colorants minéraux par endroits. Guéré, République de Côte d'Ivoire. 29 x 18 cm

400/700 €

154

- Poupée de fécondité composée d'une armature en bois recouvert d'une multitude de perles de traite multicolores accompagnée de cauris, cordelettes, sacs magiques en cuir et matières diverses. Fali, Nord-Cameroun. 27 cm

250/500 €

155

- Statue fétiche masculine, il présente une cavité sur le bord du ventre destinée à contenir des matières aux vertus prophylactiques. Ses mains sont posées sur le menton dans un geste symbolique. Bois, ancienne patine brune et trace de colorant naturel. Mambila, Cameroun. 20 cm
Ancienne collection du Pr. Felix Pelt, Amsterdam.

300/500 €

156

- Fourreau de pipe culturel, présentant une tête d'oiseau stylisé. Laiton, fonte à la cire perdue, marques d'usage. Bamiléké, Cameroun. Ancienne collection du Pr. Felix Pelt, Amsterdam.

250/350 €

157

- Statuette présentant un buste anthropozoomorphe, les bras inexistant et les pieds ne formant qu'une seule entité. Le visage évoque un animal nocturne, le regard accentué par des yeux en grains de café. Cette amulette est accompagnée de matières aux vertus prophylactiques déposées dans une cavité au sommet de la tête. Ivoire, ancienne patine blonde et rousse. Lega, République démocratique du Congo. Probablement fin du XIX^e siècle. 9,5 x 2,5 cm

Ces petites amulettes étaient utilisées au cours des cérémonies initiatiques de la société du Bwami, elles personnifient probablement un grade associé à un proverbe. Collecté par le missionnaire suédois Andersson Ephraïm au début du XX^e siècle.

500/800 €



158

- Masque de danse aux traits humanisés. Le nez cubique est sculpté en relief et le front bombé agrémenté de trois excroissances symboliques réalisées avec des matières fétiches. Ce masque aux traits félins présente un décor en pointillé pyrogravés évoquant les taches de la fourrure de l'animal. Bois, restes de colorant minéral blanc, matières fétiches, patine brune et marques d'usage internes. Fang, Gabon. 41 x 19 cm
Professeur Felix Pelt, Amsterdam

15 000/25 000 €



159

159

- Tête juvénile à l'expression douce et intériorisée, le front est agrémenté de trois points en relief. Terre cuite brune avec traces de colorants minéral ocre rouge et beige. Ashanti, Ghana. XIX^e siècle. 24 x 17 cm. Acquis auprès de Pierre Dartevelle, Bruxelles.

1 000/1 500 €

160

- Très archaïque poteau ancestral présentant un personnage féminin debout, les bras le long du corps, le cou concentrique surmonté par un visage à peine esquissé, se terminant par une coiffe agencée en croissant de lune. Ces poteaux personnifient une des femmes les plus importantes d'un notable, les nombreux colliers représentés par le décor concentrique sur le cou indiquent le pouvoir de cette sculpture et le statut noble de la personne qu'elle symbolise. Bois dur, très ancienne érosion du temps, de l'usage et des intempéries. Konso, Ethiopie. 104 x 18 cm. Ex Merton Simpson, New York et John Gilstoff, USA.

4 000/7 000 €



160

161

- Rare appui nuque, sculpté d'un décor en forme de papillon stylisé. Bois, ancienne patine d'usage, rousse et brune, brillante. Arsi, Ethiopie. 17,5 x 18,5 cm.

100/200 €

162

- Tambour de cérémonie, le fût de résonance est en bois agrémenté d'un décor de symboles pyrogravés. Bois, rotin, cuir, marques d'usage. Fang, Gabon. 74 x 24 cm.

500/800 €



163

163

- Statuette féminine, présentée debout sur un piédestal circulaire. Sa poitrine est mise en évidence en signe de fertilité. Son ventre arbore des symboles géométrisés et circulaires. Sa tête, de proportion cubiste est rétrécie latéralement. Les formes sont épurées à l'extrême et elle est agrémentée d'un décor incisé de ligne en zig-zag. Bois, ancienne patine d'usage brune, brillante par endroit. Bambara, Mali. Début du XX^e siècle. 36 x 12,5 cm.

Publication : African sculpture speaks, Ladislav Segy, 1952, reproduit page.98, fig. 68,69,70

15 000/25 000 €



163



164



165



168



169



166

164
- Statue anthropomorphe elle est sculptée d'un colon européen portant une redingote, à l'expression suffisante. Bois avec ancienne patine brune localisée. Beembé, République démocratique du Congo. Fin du XIX^e, début du XX^e siècle. 33 cm

400/700 €

165
- Siège culturel ou piédestal cérémoniel ? Il présente deux personnages masculin / féminin, nus debout. La femme presse sa poitrine dans un geste nourricier et l'homme positionne ses bras et mains dans un geste symbolique. Bois dur, ancienne patine d'usage miel et rousse brillante. Kuba, République démocratique du Congo. 46,5 x 25 cm
Ancienne collection Michel Gaud, Saint Tropez

2 400/2 800 €

166
- Grelot culturel « Dibu ». Il est sculpté sur la partie haute d'une tête de chien, la gueule ouverte tirant la lange. Bois ancienne patine miel et brune, brillante. Traces de colorant minéral blanc. Kongo, République démocratique du Congo
Ancienne collection de l'artiste Berndt Helleberg, Stockholm
23.5 cm

800/1200 €

167
- Statuette évoquant un personnage s'appuyant sur l'expérience passée pour aller de l'avant. Il est présenté debout, une de ses mains posée symboliquement sur le ventre et l'autre dans le dos. Ivoire, ancienne patine d'usage blonde et rousse brillante. Lega, République démocratique du Congo. XIX^e siècle. 20,5 cm
Collecté in-situ au début du XX^eème siècle par le missionnaire suédois Ephraïm Andersson

3 000/4 000 €

168
- Herminette cérémonielle sculptée sur la partie haute d'un buste, la langue en forme de lame symbolique. Bois, ancienne patine miel et brune, brillante, fer forgé. Pendé Hungaan. République démocratique du Congo. Probablement début XX^e. 38 cm

1 200/1 800 €



170

170
- Masque de grade présentant un visage à l'expression simiesque. Bois clair, épaisses traces de caolin localisées, les arcades sourcilières, le nez et la bouche présentent une patine brune. Fibres végétales, anciennes marques d'usage. Léga, République démocratique du Congo. sans la barbe : 15 x 13 cm
Ancienne collection de l'artiste Berndt Helleberg, Stockholm

2 000/3 000 €



170



171

171

-
Fétiche accompagné de divers sacs magiques, maintenus par des cordelettes.
Bois, tissu, matières diverses.
Yaka, Suku, République démocratique du Congo.
23 cm
Collection privée Belgique

600/900 €

172

-
Statuette présentant un buste ancestral, la poitrine gonflée dans un signe nourricier. Elle est sculptée d'un visage disproportionné, le regard accentué par des yeux mis clos en grains de café. Ivoire, ancienne patine d'usage blonde et miel, brillante.
Lega, République démocratique du Congo
Probablement XVIII^e ou XIX^e siècle.
12, 5 cm
Collecté par le missionnaire suédois Andersson Ephraïm au début du XX^e siècle

4 000/7 000 €



172

173

-
Poteau utilisé au cours des cérémonies d'initiation, il présente sur la partie haute une tête ancestrale à la belle expression extériorisée.
Bois, traces d'un décor réalisé avec des colorants naturels, anciennes marques d'usage.
Metoko, République démocratique du Congo.
78 cm
Ancienne collection de l'artiste Berndt Helleberg, Stockholm

700/1 000 €

174

-
Pectoral en forme de croissant de lune, sculpté dans une dent de phacochère ou d'hippopotame.
Ancienne patine d'usage rousse et miel.
Lega, République démocratique du Congo.
20 cm

150/300 €



173

175

-
Pipe sculptée sur le tuyaux de deux rondes de personnages les uns sur les autres, symbolisant probablement la cohésion du groupe.
Laiton, fer forgé os. Anciennes marques d'usage.
Bamiléké, Cameroun
41 cm

150/250 €



176

-
Coupe de Hogon, reposant sur quatre pieds.
Le couvercle est surmonté d'un cavalier, sculpté dans une posture naturaliste. Le réceptacle est agrémenté de motifs linéaires symboliques.
Bois dur, ancienne patine d'usage brune, rousse et brillante par endroits. Marques d'usage internes.
Dogon, Mali.
74 cm
Les chevaux sont des animaux rares en pays Dogon. Cet animal prestigieux personnifie un statut social élevé. Ces coupes étaient utilisées au cours de l'intronisation d'un Hogon important.
Acquis auprès de Yann Ferrandin, Christie's Londres, années 1980

4 000/7 000 €



177



178



179



180

177

- Masque de danse sculpté d'un visage au nez puissant retroussé, la tête auréolée d'une coiffe en arc de cercle. Il est accompagné de son chapeau cérémoniel d'origine. Bois, colorant naturel, tissus, structure réalisée avec des baguettes de bois, ancienne patine d'usage Yaka Suku, fin XIX^e début XX^e. 54 cm
Ex Mark Eglinton, New York

1 200/1 800 €

178

- Maternité assise tenant son enfant dans un geste naturel. Bois dur, ancienne patine d'usage miel. Kamba, Kenya, Somalie. 27 cm

350/450 €

179

- Statue ancestrale, elle présente un personnage masculin debout, les bras levés symboliquement vers le ciel en signe d'appel à la pluie. Bois, ancienne patine d'usage brune et miel, suintante, par endroit. Dogon, Mali. XVIII^e, XIX^e siècle 36 cm
Ex Lucas Ratton, Paris

1200/1800 €

180

- Siège reposant sur quatre pieds et sculpté sur un dossier d'un buste d'ancêtre, aux oreilles démesurées symboliquement. Bois, ancienne patine d'usage brune et rousse brillante. Luguru, Région côtière de la Tanzanie. 82 x 34 cm

600/900 €

A divers amateurs

181

- Statuette présentant le buste d'un personnage les mains posées sur les épaules dans un geste symbolique, sa tête est agrémentée d'une longue natte sculptée à l'arrière. Bois, ancienne patine d'usage brune et miel, perles de traite bleues et anneaux en laiton. Luba, République démocratique du Congo, XIX^e siècle. 9 x 6,5 x 10,2 cm

800/1 200 €

182

- Ensemble composé d'un récipient à potion à double bec verseur communiquant (l'extrémité de l'un des deux légèrement cassée et collée). Il est agrémenté sur chaque face d'un personnage debout sculpté en relief. Bois, belle patine d'usage, brune et miel brillante. Lélé. Kuba, République démocratique du Congo. Poire à poudre accompagnée de son couvercle d'origine avec décors géométrique gravé. Bois, cordelette végétale, ancienne patine miel et brune. Congo. Coupe : 6,5 x 11 cm
Poire à poudre : 12,5 x 7 cm

Provenance de la poire à poudre : ancienne collection du Baron P. Decamps Bruxelles. Vente Sotheby's Londres du 21 juin 1979, reproduit sous le numéro 168 du catalogue.

250/350 €

183

- Masque gorille à la mâchoire articulée. Bois, fourrure, fer découpé, anciennes marques d'usage. Dan, Toma, Libéria. Première moitié XX^e siècle. 37 cm

400/700 €



182

184

- Coupe à lèvres pincées formant deux becs verseurs. Bois, ancienne patine d'usage rousse et miel brillante par endroits. Tchokwé, République démocratique du Congo 6,5 x 10 cm

300/500 €

185

- Masque cimier présentant un visage aux traits exorbités, la bouche grande ouverte montrant symboliquement les dents. Il est enrichi sur la tête de deux araignées stylisées symbolisant la cohésion du clan et au centre d'un canidé les oreilles dressées aux aguets. Bois dur, ancienne patine d'usage brune et miel, brillante et épaisse par endroits, traces de portages, localisées sur les parois internes. Bamileke. Cameroun. 35 x 30 cm

Provenance : Vente Saint Germain en Laye du 24 mars 1996, n°285 du catalogue.

250/500 €

186

- Haut de marionnette culturelle présentant une tête à l'expression guerrière. Bois, colorants naturels, ancienne patine d'usage. Kuyu Gabon 37 cm

300/500 €



181



183



187

190

- Ensembles : haut de canne sculpté d'un personnage féminin, le regard accentué par des incrustations de métal. Présenté sur un piédestal circulaire et statuette anthropomorphe présentant un personnage debout avec amulettes rectangulaires sur le torse. Bambara et Sénoufo.
Bois, ancienne patine d'usage brune et miel.
République de Côte d'Ivoire, Mali
27 cm et 25 cm

250/350 €

191

- Un collier de mariée Peul en métal
On y joint un second bijou orné de perles, métal, cauris, pierres dures et perles.

50/100 €

192

- Ensemble de trois peignes en bois avec ancienne patine d'usage miel
Ashanti, Ghana, Côte d'Ivoire.
22 x 7 cm - 20 x 7,5 cm - 21,5 x 5,5 cm

50/100 €

193

- Masque portrait présentant un génie avec corne de buffle (animal solaire). Bois dur, ancienne patine d'usage brune. Baoulé, République de Côte d'Ivoire début XX^e siècle.
27 cm

400/700 €

187

- Panthère votive. Elle est représentée au aguêt prête à fondre sur sa proie, symboliquement.
Bronze ou laiton. Ancienne fonte à la cire perdue.
Micro fissures.
Ashanti, Ghana. XIX^e siècle
19,5 x 7,5 cm

3 000/5 000 €

188

- Masque passeport présentant un visage féminin en bois dur, avec ancienne patine d'usage brune et coiffe en rafia tressé.
Dan, République de Côte d'Ivoire.
13 x 8,5 cm

250/350 €

189

- Siège traditionnel en bois avec ancienne patine d'usage miel, brillante sur l'assise.
Ashanti, Ghana.
21 x 38 cm

150/200 €



193



194

- Statue anthropomorphe féminine, elle est présentée debout les mains exagérées symboliquement paumes dirigées vers l'avant. La poitrine est sculptée par des formes généreuses dans un signe nourricier et son corps ainsi que son visage sont agrémentés à divers endroits de scarifications. La coiffe est agencée par trois lobes disposés en cascade. Le regard est accentué par des incrustations de métal. Bois, ancienne patine d'usage brune et rousse, cuivre.
Bambara, région de Segou. Fin XIX^e, début du XX^e siècle.
58 x 16,5 cm

Bibliographie : Jean-Baptiste Bacquart, L'art tribal d'Afrique Noire. Ed : Assouline, Paris, 1998. p. 65, fig. 7, pour une œuvre très proche sculptée probablement par le même artiste.

Provenance : collecté vers 1930 siècle par le grand père de l'actuel propriétaire, ancien cadre des postes en Afrique de l'ouest.

Louis Prot avait fait grève lors de l'affaire Dreyfus, pour soutenir ce dernier. Toutefois, le droit de grève n'existant pas, à l'époque, il fut prié par sa hiérarchie de choisir d'aller à Bamako et d'installer le premier bureau de poste français.

8 000/12 000 €





195



199



196



198

195

- Masque cimier présentant au centre une crête sagittale dentelée et les attributs de divers animaux de la brousse. Ce cimier était porté au cours de cérémonies célébrant les fermiers les plus productifs. Bois, ancienne patine d'usage, brune et rousse brillante. Sénoufo, République démocratique du Congo Fin du XIX^e ou début du XX^e.

Provenance : récolté par le grand père de son actuel propriétaire, responsable des postes en Afrique de l'ouest, dans les années 1930.

500/800 €

196

- Casque cultuel présentant sur la partie haute un caméléon stylisé surmonté d'un scorpion. Bronze ou laiton, fonte à la cire perdue, marques d'usage. Ijo, Nigéria. 20 x 20 cm.

200/300 €

197

- Ensemble de cinq instruments culturels avec sonnaillles destinés à éloigner les mauvais esprits au cours des cérémonies. Bronze ou laiton, ancienne fonte à la cire perdue, oxydations (vendus en l'état). Bini, Nigéria, XVIII^e-XIX^e siècle. La plus grande : 20 x 20 cm.

250/350 €

198

- Boîte à noix de Kola. Bois avec marques d'usage. Yoruba, Nigéria. 22 x 41 cm.

100/200 €

199

- Battoir cérémoniel représentant un dignitaire agenouillé pour une cérémonie d'intronisation, il tient un réceptacle à potion dans ses mains. Ivoire, ancienne patine d'usage brune épaisse par endroit. Bini, Nigéria XIX^e siècle. L : 34 cm.

400/700 €

200

- Masque fétiche d'homme singe à la gueule prognathe. Bois, cheveux humains tressés, cauris, matières végétales, amalgame terreux et anciennes traces de portage interne. Wobé, République de Côte d'Ivoire. 33 cm

200/300 €

201

- Ensemble composé de deux perles de collier en pierres (Dogon, Mali), un petit masque passeport (Don, République de Côte d'Ivoire), un charme sculpté dans une noix de coco (Papouasie Nouvelle Guinée), un petit réceptacle à potion (République démocratique du Congo), une tête de Oba en Ivoire (Bini, XIX^e), un ocarina de style Maya.

100/120 €

202

- Tête de jeune dignitaire en terre cuite orangée. Ashanti, Ghana XIX^e, 12 cm

50/100 €

203

- Ensemble de deux chapeaux de chef coutumiers ou féticheurs en tissus, cauris, rafia et perles de traite multicolores. Yoruba, Nigéria, et Kuba, République démocratique du Congo. 22 et 20 cm

150/250 €

204

- Tête de jeune dignitaire à l'expression dynamique et éveillée. La coiffe est agencée par deux importants chignons maintenus avec des nattes tressées équilibrées. Terre cuite orangée et beige. Nok, Nigéria, 300 av JC - 300 ap JC. 29 x 23 x 14. Un test de thermoluminescence réalisé le 29 mars 1995 par ASA sera remis à l'acquéreur.

800/1 200 €

205

- Tête de jeune dignitaire à l'expression vigoureuse et coiffée en cascade, terre cuite orangée, éclat sur la lèvre inférieure. Sokoto, Nigéria 500 av JC - 500 ap JC. 15 x 11 cm

250/350 €

206

- Masque de danse sculpté d'un visage au nez puissant se terminant par un bec d'oiseau. Bois, ancienne patine miel et brune, traces de projection rituelle et marques d'usage internes. Fer découpé sur les yeux. Dan, Maou, République de Côte d'Ivoire. 48 x 17 cm.

1 200/1 800 €

207

- Boîte nécessaire de devin composé d'un réceptacle contenant surmonté d'un chapeau en forme de toit de case. Cuir, cauris, tissus et matières fétiches. Yoruba, Nigéria. XX^e siècle. 39 cm.

50/100 €

208

- Coupe à vin de palme. Bois, ancienne patine d'usage. Microfissures, restaurations indigènes. Kuba République démocratique du Congo. 13,5 cm.

50/100 €

209

- Cimier cérémoniel de forme conique, surmonté de deux oiseaux bicéphales. Tissus, perles de traite d'importation, anciennes marques d'usage interne. Fragilité sur la partie haute. Yoruba, Nigéria. 55 cm.

150/250 €

210

- Tête cultuelle en terre cuite beige et brune (accidents et manques), Ashanti, Ghana, XIX^e siècle, 19 x 13 cm. S.R

100/200 €

211

- Sceptre cultuel à décor de tresses sur une face et de motifs symboliques sur l'autre. Bois, ancienne patine d'usage brune, épaisse par endroit. Nupé, Nigéria. 41 x 22 cm

50/100 €

212

- Ensemble composé d'un lance-pierre présentant un jeune chef assis (Lobi Burkina Faso) et une chevillère en laiton (Igbo, Nigéria).

50/80 €

213

- Siège traditionnel en bois avec marque et patine d'usage. Ashanti, Ghana 27 x 47 cm

100/200 €

214

- Quatre figures ornementales d'autel cultuel Assem. Bronze, fer forgé, ancienne patine. Fon, Daoumé. 10 x 17 x 15 cm

100/200 €



204



206



215

215

-
Tête de jeune princesse ou de dignitaire féminin, elle présente une expression douce et éveillée. Sa coiffe est aménagée avec élégance et équilibre de plusieurs nattes et chignons équilibrés.
Terre cuite orangée,
Nok, Nigéria 300 av - 300 ap JC.
24 x 19 cm

Un test de thermoluminescence du laboratoire Ralf Kotalla sera remis à l'acquéreur.

Provenance : Ancienne collection René Withofs 1950-1960

800/1 200 €

216

-
Fétiche le corps recouvert d'une charge aux vertus protectrices et prophylactiques.
Bois, tissus, matières diverses.
Yaka, République démocratique du Congo.
Probablement début XX^e.
21 x 5,5 cm.

200/400 €



217

217

-
Ensemble de deux couteaux à lames courbées et d'un autre conservé dans son fourreau.
Bois, fer forgé, fil de laiton, ancienne patine d'usage.
Mangbutu, République démocratique du Congo, Zoulou, Afrique du Sud fin XIX e début Xxe
41,5 ; 40,5 ; 33,5 cm

150/250 €

218

-
Cuillère cultuelle utilisée au cours des cérémonies mystérieuses de la société initiatique du Bwamé. Le manche évoque symboliquement une vulve féminine.
Ivoire avec ancienne patine d'usage miel.
Lega, République démocratique du Congo, fin XIX^e début XX^e.
18,5 cm.

300/500 €

219

-
Statue anthropomorphe. Elle présente un chef agenouillé à l'expression déterminée et aux lèvres lipues. Il porte un casque sur la tête et un large collier à plusieurs rangs orne son torse. Terre cuite beige orangée, restauration sur le casque n'excédant pas 5 à 10 % de la masse globale de l'œuvre.
Nok, Nigéria 300 av - 300 ap JC.
29 x 13 cm.
Un test de thermoluminescence réalisé le 05/11/2005 par M. Olivier Langevin sera remis à l'acquéreur.

1 300/1 600 €

220

-
Archaïque bracelet de dignitaire en Ivoire avec très anciennes consolidations indigènes à l'aide d'agrafes en fer forgé. Marques d'usage.
République démocratique du Congo, XIX^e siècle.
7 x 11 cm.

Provenance : Ramené par Liebrechts vers 1890. Ancienne collection René Withofs 1950-1960, Bruxelles.

250/350 €

221

-
Ensemble de deux anciennes épées. Chacune d'elles la garde agrémentée de métal enroulé et de clous de tapissiers d'importation.
Fer forgé, bois, métal, ancienne patine d'usage.
République démocratique du Congo.
Début XX^e.
45 et 57 cm.

100/200 €

222

-
Appui-nuque traditionnel aux belles formes équilibrées utilisé au cours des rituels précédant les demandes en mariage.
Bois dur, très ancienne patine d'usage brune.
Karamajong, Kenya.
15 x 21 cm.

Provenance : Ancienne collection René Withofs 1950-1960 (porte un numéro d'inventaire RW1060). Bruxelles

100/200 €



227

223

-
Serrure de case ou de grenier à mil agrémentées sur la partie haute de deux ancêtres protecteurs.
Bois, patine brune et marques d'usage.
Dogon, Mali,
21 x 26 cm.

150/200 €

224

-
Statue fétiche anthropomorphe présentant un personnage debout au ventre généreux et aux membres inférieurs puissants.
Bois dur, ancienne patine d'usage brune brillante.
Songyé, République démocratique du Congo
21 x 8 cm.

600/900 €

225

-
Buste féminin le cou agrémenté d'un important collier avec amulette, son visage à l'expression intense est dirigé symboliquement vers le ciel.
Terre cuite beige orangée, cassé collé à deux endroits.
Bankoni, Mali 1300 - 1600 ap JC,
32 cm.

350/450 €

226

-
Porte de grenier à mil,
Elle est enrichie d'un décor de symboles concentriques évoquant un concept aquatique.
Bois, anciennes érosions du temps, marques d'usage.
Dogon, Mali
49 x 46 cm.

400/600 €

227

-
Frotteur de divination sculpté d'un félin stylisé, le corps agrémenté de motifs géométriques stylisés et incisés.
Bois dur, anciennes traces d'utilisation localisées et patine d'usage brune.
Kuba, République démocratique du Congo,
9 x 23 cm.

300/400 €

228

-
Phallus cultuel de taille importante, il évoque les anciens mythes osiriaques de l'Égypte ancienne.
Bois de fer, très anciennes érosions du temps, restes de projections sacrificielles localisées
Fon vaudou, Daoumé Bénin
39 cm.

150/300 €

229

-
Tête de dignitaire les yeux étirés lui conférant un beau regard hiératique. Sa coiffe est architecturée avec équilibre et originalité par différents chignons disposés en cascade
Terre cuite orangée (microfissure sur la coiffe)
Nok, Nigéria 300 av - 300 ap JC
16 x 10 cm

Provenance : Ancienne collection du docteur Hoffmann, Allemagne.

300/500 €



224



225



230



231



232

230

-
Idole présentant une tête cubiste maintenue par un cou concentrique.
Pierre sculptée et semi polie,
Bura, Niger, 1300-1600 ap JC,
23 x 14 cm.

1 000/1 500 €

231

-
Couple d'ancêtres fondateurs, Ils sont enlacés et présentent de belles formes longilignes qui ont inspirées de nombreux artistes modernes en particulier Giacometti, Fer forgé, ancienne érosion du temps.
Bambara, Mali, XIX^e.
19 cm.

400/500 €

232

-
Ikoko sculpté d'une tête de chef couronné à barbe rectangulaire, Ivoire patinée vers l'usage et le temps,
Pendé, République démocratique du Congo, XIX^e ou début XX^e. 7,3 x 3,1 cm.

Provenance : Collecté sur place par le Père de Soesbergh, Bruxelles dans les années 1950-1960

1 500/2 500 €

233

-
Statuette féminine. Probablement utilisée pour protéger les femmes enceintes, elle est debout, ses mains posées sur les seins dans un geste nourricier. Sa tête est surmontée d'un mortier à potion.
Bois dur, ancienne patine d'usage miel et rousse,
Luba, République démocratique du Congo.
15 cm

250/350 €

234

-
Tête de chef les yeux exorbités symboliquement.
Terre cuite beige avec trace de chromie rouge.
Djenné, Mali 1300 - 1600 ap JC,
10 cm.

150/250 €



235

-
Masque de grade personnifiant le statut d'un haut initié de la société initiatique du Bwami, il est sculpté avec dextérité, le visage et les yeux en grain de café lui conférant une belle expression hiératique. Ivoire à patine d'usage miel brillante, Lega, République démocratique du Congo, XIX^e - XX^e siècle. 9,5 cm.

5 000/8 000 €



236

236
-
Hochet culturel présentant un dignitaire nain, la coiffe surmontée d'une tête d'aigle dirigée vers le ciel.
Terre cuite beige et orangée, légèrement cassé colée à l'arrière.
Maya, Ile de Jaina, Mexique
15 x 5,5 cm

500/700 €



239

237
-
Vase étrier présentant un aigle tenant un serpent dans son bec. Cette iconographie est rare au Pérou alors qu'elle est fréquente en Mésoamérique.
Terre cuite brune, saumon et orangée. Léger rebouchage sur le haut du goulot.
Mochica V, Pérou. 300-500 ap JC
22,5 x 15,5 cm

400/600 €



237



238



238
-
Sceptre culturel présentant sur un piédestal cubique un jaguar totémique assis sur son arrière train.
Bois, ancienne patine brune brillante.
Huari, Pérou. 700-1000 après JC
32 cm

400/700 €

239
-
Tête à l'expression extatique sous l'effet d'un hallucinogène.
Terre cuite beige orangée.
Veracruz, Mexique.
200-500 après JC
14 x 15 cm

250/350 €



240

240
-
Guerrier debout, tenant une massue dans une de ses mains en signe de défit. Terre cuite polychrome avec belles traces d'oxyde de manganèse.
Nayarit, Région d'Ixtlan d'el Rio, Mexique occidental.
100 avant - 300 après JC.
44 cm x 22 cm

1 200/1 600 €

241
-
Vase à deux goulots rejoints par un anse en forme de pont, il présente de chaque coté un masque solaire.
Terre cuite polychrome.
Huari, Pérou 700-1000 après JC.
19 cm

300/500 €

242
-
Vase étrier modelé d'un dignitaire assis, il porte un plastron sur le torse et un voile sur la tête maintenu par une jugulaire nouée sous le menton. Terre cuite polychrome. Mochica III, Pérou. 200-400 après JC
18 x 11 cm

300/600 €

243
-
Vase présentant le portrait d'un chef à l'expression souriante, peut être sous l'effet d'un hallucinogène.
Terre cuite orangée et beige.
Mochica, Pérou. 200-600 après JC.
15 x 14 cm

300/600 €



241



243



244

244
-
Vase étrier peint de deux iguanes.
Terre cuite polychrome, cassé collé avec léger rebouchages n'excédent pas 5 % de la masse de l'œuvre
Mochica I, II 100-300 après JC
14 x 15 cm

250/500 €



245



246



247

245

- Grande coupe Nariño sur piédouche, Céramique peinte de pigments rouges 17 cm Diam. 35 cm 800-1200 ap. JC

500/800 €

246

- Statuette anthropomorphe féminine. Terre cuite polychrome. Engrenure sur le nez. Nayarit, Mexique occidental, 250 av- 100 ap JC. 37,5 x 21 cm

500/700 €

249

- Petit mortier à potion chamanique, il est gravé d'une divinité au corps de chauve souris avec deux têtes, l'une féline et l'autre de rapace. L'ensemble aux traits épurés à l'extrême évoquant ces animaux mythique de profil. Pierre granitique mouchetée avec traces de cinabres localisées. Marques d'usage de l'époque précolombienne au fond du receptacle. Chavin Cupinisque. 900 à 600 av. JC 9 x 6,5 cm

1 400/1 800 €

247

- Tête présentant le Dieu Jaguar et la gueule montrant les crocs. Stuc avec traces de polychromie. Maya, Mexique ou Guatemala. Epoque classique, 600 - 900 ap. JC. 22 x 21 cm.

250/350 €

248

- Statue destinée probablement à une offrande cultuelle. Elle présente un homme assis aux traits simiesques. Une longue queue reposant sur son épaule. Pierre volcanique sculptée et semi polie. Costa-Rica, 100-500 ap. JC. 14,5 x 15 cm

250/350 €



250

250

- Perroquet Petit mortier chamanique en pierre verte. Valdivia à Chorrera, Equateur 2300 à 2000 av. JC, 9,5 x 3,4 cm.

800/1 000 €

251

- Pendentif sculpté dans une hache monnaie olmèque d'un personnage accroupi, le corps et le visage aux traits géométrisés. Le menton triangulaire évoque un bec d'oiseau stylisé. Jadéite verte avec trou transversal biconique et poli aquatique et lumineux. Costa Rica, versant atlantique 100 à 500 après JC 20 x 4,1 cm

1 200/1 800 €

252

- Pendentif anthropozoomorphe sculpté dans une hache monnaie olmèque. Il présente un personnage ou une divinité, la bouche se transformant en bec d'ornithorynque. Jadéite verte avec percement latéral biconique et noyaux de percussion en relief, à l'arrière, poli lumineux aux reflets aquatiques. Costa-Rica, versant atlantique. 100-500 ap. JC 24 x 4 cm

1 300/1 600 €

253

- Pendentif présentant une divinité accroupie aux traits félins. Jadéite verte avec trou transversal biconique, reflets lumineux aquatiques. Région de Nicoya Guanacaste, Costa - Rica, 100 avant à 500 ap. JC 11,5 x 5 cm

600/900 €



252



251



253





262



258

254

- Important vase étrier présentant une tête de chef modelée avec maîtrise. Son menton est en pointe et le visage agrémenté de scarifications linéaires faisant probablement référence à une divinité associée au feu. Terre cuite rouge café et brune, deux éclats sur la partie basse. Chavin, Pérou, 900-400 av. JC. 28 x 13,5 cm

500/700 €

255

Pilier latéral utilisé comme porte bébé. Il est orné sur la partie haute de la figure totémique d'un jaguar prêt à bondir sur sa proie symboliquement en signe de protection. Bois dur, patiné par l'usage et le temps. Chimu, Pérou, 1100-1400 ap. JC. 73 x 3,5 cm.

Provenance : Collection Ralf Kotalla, Allemagne

200/400 €

256

- Tête de jeune dignitaire portant une coiffe à visière. Terre cuite beige à décor brun. Veracruz, Mexique, 500-700 ap. JC. 14 x 13 cm.

200/300 €

257

- Vase à panse modelée d'une massue stylisée avec excroissance de percussion et décors incisés en chevron. Terre cuite beige et brune. Léger rebouchage n'excédant pas 3 % de la masse globale de l'œuvre. Chavin, Pérou. 900-400 ap. JC. 20 x 11 cm.

100/200 €

258

- Vase chanteur utilisé comme instrument de musique présentant en partie haute un oiseau modelé en relief. Terre cuite rouge café à décor brun. Vicus, Pérou, 400-200 av. JC. 23 x 20 cm

200/300 €

259

- Vase étrier présentant un dignitaire assis. Terre cuite beige à décor orangé (Manque l'étrier). Mochica III - IV, Pérou, 300-500 ap. JC. 21 x 10 cm

50/100 €

260

- Ensemble de deux coupes à libation shamanique à décor de symbole en dent de scie faisant référence à l'élément aquatique. Terre cuite rouge à décor brun. Michoacan, région de Zinapécuaro, 300 avant - 100 après JC. 7 x 17/13 x 3,5

50/100 €

261

- Coupe à offrande shamanique à décor de motifs triangulaires. Terre cuite polychrome. Carchi, Equateur/Colombie, 800-1500 ap. JC. 11 x 19,5 cm

100/150 €

262

- Rare sceptre aux trois crochets évoquant probablement un concept marin et aquatique. Pierre dure veinée, sculptée et polie, infime éclat à l'extrémité d'un des crochets. Mapuché, Pérou, Bolivie, 1300 - 1500 ap. JC. 37 x 9 cm.

2 000/3 000 €

263

- Élément de poncho à décor de vague et de tête stylisée. Fils multicolores. Chancay, Pérou, 1100-1400 ap. JC. 26 x 26 cm

100/200 €

264

- Coupe à potion présentant un beau décor de motifs incisés s'imbriquant les un dans les autres. Terre cuite beige et orangée, quelques égrenures. Île de Marajo, Brésil, groupe des agriculteurs subandins, type Arari rouge avec incision, phase Marajoara, 400-1350 ap. JC. 4 x 12,5 cm.

100/200 €

266

- Ensemble composé d'une statuette aux traits à peine esquissés et un masque anthropomorphe à double regard. Pierre sculptée et demi-polie. Etat du Guerrero, 300 av. - 100 ap. JC. 7,5 - 5 cm

50/100 €

267

- Rame cérémonielle aux belles formes épurées et stylisées agrémentées d'une excroissance linéaire en relief. Bois, ancienne patine d'usage miel et brune brillante. Océanie. 146 cm x 8,7 cm.

300/500 €

268

- Statuette féminine assise en tailleur. Terre cuite polychrome. Bahia. Équateur. 500 av. - 500 ap. JC. 20,5 x 10 cm

150/250 €

269

- Vase chamanique en terre cuite brune, Nicoya, Costa Rica. 500-1200 ap. JC, 14 x 17 cm

80/100 €

265

- Idole anthropomorphe féminine, présentée debout, la poitrine mise en évidence dans un signe nourricier Ses bras sont géométrisés. Son visage arbore une belle expression intériorisée et intemporelle. Pierre dure, sculptée et polie, tête cassée collée. Mezcala Chontal, Région du Guerrero, Mexique 300 av - 100 ap. JC. 29 x 10 cm.

Provenance : acquis en Belgique par son actuel propriétaire dans les années 1980-1990.

12 000/18 000 €



Arts des Indiens
d'Amérique
du Nord



271



270



272

270

-
Statuette anthropomorphe présentant un personnage debout aux formes épurées et stylisées.
Os, anciennes marques d'usage. Esquimaux, Alaska.
XIX^e ou début du XX^e siècle.
20,5 x 5 cm
Ancienne collection du Pr. Felix Pelt, Amsterdam.

400/700 €

271

-
Gilet présentant un beau décor floral réalisé avec des perles de traite sur d'anciens tissus d'importation européenne.
Indien du Canada, fin XIX^e siècle.
45 cm

150/300 €

272

-
Instrument probablement utilisé pour lisser les peaux.
Ivoire, cuir, ancienne patine d'usage. Porte une vieille étiquette et une inscription : « esquimaux point Barrow, D « 20-10-32 » » (lieu et date de collecte)
Esquimaux, Alaska
18,5 cm

200/400 €

273

-
Masque de danse sculpté d'un visage avec une couronne de deux sauriens
Bois, ancienne patine et marques d'usage.
Sud-Mexique, première moitié XX^e siècle
20 cm

100/1 500 €

274

-
Cuillère présentant sur le haut du manche un totem diminutif et à l'intérieur de la cuillère, un décor ancestral gravé.
Étain, marques d'usage.
Haïda, Colombie britannique. XIX^e ou début du XX^e siècle.
Longueur : 16 cm

150/250 €

275

-
Tambour chamanique agrémenté sur la garde de figures ancestrales et cultuelles évoquant le lien sacré du chamane avec ses ancêtres.
Bois, rotin, cuir, ancienne patine rousse et brune et marques d'usage.
Népal, Région des hautes terres de l'Himalaya
68 x 33 cm.

200/400 €

Arts de la Chine
du Sud Ouest



277



278

276

-
Lunettes en bois avec marques d'usage, eskimo, région du grand nord.
15 x 5 cm

150/300 €

277

-
Divinité protectrice des sources, des chemins et des habitations. Elle est présentée assise les mains en position d'accueil Namasté.
Bois, ancienne patine d'usage brune, brillante et épaisse par endroit.
Népal, Himalaya, région de Jumla.
47 cm.

350/450 €

278

-
Masque de danse présentant un visage expressif, la bouche et les yeux ouverts.
Bois, ancienne patine d'usage brune, épaisse par endroits. Traces de colorants minéraux.
Népal, Himalaya.
35 x 18,5 cm

250/350 €

279

-
Harpe Sentabe, ornée sur la partie haute de deux personnages stylisés.
Bois ancienne patine d'usage.
Népal,
76 cm

200/400 €



280



279

280

-
Masque du théâtre Nuo présentant un visage à l'expression avenante.
Bois dur, ancienne patine d'usage, reste de polychromie.
Chine du Sud-Ouest, XIX^e
27 cm

400/600 €



MILLON

COLLECTIONS
DE SAINT CYPRIEN
Arts Premiers

—
Samedi 16 décembre 2017

—
Salle VV, Paris

MILLON

BELGIQUE

MAISON DE VENTES AUX ENCHÈRES

TABLEAUX ANCIENS ET MODERNES - MOBILIER
OBJETS D'ART - MONTRES - BIJOUX - VINS
BANDES DESSINÉES - LIVRES - ART DÉCO - DESIGN

EXPERTISES GRATUITES

TOUS LES LUNDIS DE 14 À 17H
OU SUR RENDEZ-VOUS

+32 (0)2 646 91 38

www.millon-belgique.com

Vendez où le marché l'exige
Bruxelles - Paris - Genève

Conditions générales de vente

Millon Belgique, une des conditions générales de vente

Par "Millon Belgique", on entend dans le texte qui suit la S.P.R.L. Millon Belgique, ses administrateurs, son personnel et ses agents.

CONDITIONS RELATIVES À L’ACHETEUR

Tout acquéreur est présumé avoir pris connaissance des conditions générales de vente reprises ci-dessous et de les accepter formellement par simple achat.

1. L'acheteur : L'acheteur est la personne à qui le lot est adjugé. En cas de contestation, seul l’Huis-sier de justice ou le commissaire-priseur présent peut décider de recrier le lot. Tout acheteur est réputé, vis-à-vis de « Millon Belgique », agir en son nom personnel, même pour les lots qu’il aurait acquis en qualité de mandataire. L'acheteur communiquera à « Millon Belgique » son nom, son adresse, son numéro de téléphone et sa carte d’identité ou son passeport, de même que tout renseignement, notamment d’ordre bancaire, qui serait demandé par « Millon Belgique ».

2. Prix de vente et droit de suite : La vente est faite au comptant selon le prix d’adjudication, majoré de 25% de frais et d’un droit de dossier de 2€ par lot pour les ventes cataloguées et de 20% de frais pour les ventes exclusivement online. Conformément aux dispositions légales frappant d'un droit de suite les actes de reventes d’œuvres d'art originales dans le cas d’enchères publiques au bénéfice des auteurs des oeuvres vendues, il sera du par l’acheteur en sus du prix de vente, hors taxes, un droit de suite et pour autant que l'adjudication soit égale ou supérieure à 2.000 €. Le montant du droit est fixé par le législateur et rappelé par l’Huissier de Justice à chaque vente. Il est de 4% pour la tranche du prix de vente jusqu'à 50.000 €.

3. Paiement, facturation et TVA : Dès l’adjudication du lot à un acheteur, les risques lui sont transférés et il est tenu de payer le prix. « Millon Belgique » accepte les paiements en espèces, les chèques certifiés par une banque belge, ainsi que certains paiements électroniques. Toute demande de facturation doit être faite au plus tard dans les huit jours ouvrables suivant la date d’adjudication. La TVA est incluse dans le prix de vente.

4. Retraits des lots : Les lots devront être enlevés, après le paiement complet, soit pendant la vente, soit au plus tard dans les 5 jours ouvrables suivant l’adjudication et sur rendez-vous. A la demande expresse et écrite de l’acheteur, les lots achetés pourront faire l’objet d’un envoi par un transporteur agréé aux frais et risques exclusifs de l’acheteur.

5. Non-paiement ou non retrait des lots : En cas de non-paiement intégral du lot et/ou d'enlèvement dans le délai fixé, l'acheteur sera redevable, de plein droit et sans mise en demeure préalable, du paiement d’un intérêt de retard de 1% par mois, à dater du cinquième jour suivant l’adjudication et le montant de la facture sera majoré de 15% (avec un minimum de 150 €) à titre de clause forfaitaire pénale. Tout lot non enlevé dans le délai fixé sera entreposé aux frais (2€ par jour/par lot) et aux risques de l’acheteur. « Millon Belgique » ne pourra être tenu responsable d’aucune perte et/ou dommage encourus, pour quelque cause que ce soit. Durant le délai s’écoulant entre la vente et le retrait des lots, « Millon Belgique » s'engage à conserver les lots en bon père de famille. Le transport des lots est à charge de l’acheteur et « Millon Belgique » n'est pas responsable des dégâts ou dommages qui se produiraient lors du stockage, de l’emballage, de la manutention ou du transport des lots achetés.

En outre, « Millon Belgique » est autorisé à prendre, selon son choix, sous réserve de tous autres droits et actions, après mise en demeure recommandée, l’une ou l’autre des mesures suivantes :

- exécution forcée de la vente, tous frais d’entreposage aux frais de l’acheteur ;
- résolution de la vente aux torts de l’acheteur, tous frais et dommages et intérêts à charge de l’acheteur défaillant ;

- remise en vente, aux enchères ou non, tout déficit par rapport à la première vente étant à charge exclusive de l’acheteur défaillant, de même que tous les frais inhérents à la revente ;
« Millon Belgique » se réserve le droit de refuser toute transaction commerciale avec les acheteurs défaillants, tels que décrits ci-dessus.

6. Description des lots : Les lots seront mis en vente tels quels, avec leurs imperfections, leurs défauts et leurs erreurs éventuelles de description. « Millon Belgique » ne peut en aucun cas être tenu responsable des descriptions et estimations contenues dans les catalogues, celles-ci étant purement indicatives, en ce compris la table des états proposée par « Millon Belgique ». Il en va de même en ce qui concerne les précisions concernant l'auteur, la signature, la date, la provenance, l'origine, l'authenticité et l'état des lots. Les acheteurs, professionnels ou non, ont le loisir de visualiser et d’expertiser tout lot avant la vente et lors de l’exposition de celui-ci. L’acheteur se fera sa propre opinion sur le lot et il ne sera admis aucune réclamation, de quelque nature qu'elle soit, même si elle a pour objet la description, l’évaluation, le contenu, ou l’état des lots au catalogue (site web, catalogue papier, etc.) une fois l'adjudication prononcée. Sauf en cas de dol ou faute lourde dans le chef du vendeur, « Millon Belgique » ne pourra en tout état de cause être tenu responsable des dommages qu'à concurrence de l'estimation prévue dans le catalogue.

En tout état de cause, et compte tenu de la possibilité et l’invitation formelle qui est faite par « Millon Belgique » à l’acheteur de visualiser et d’expertiser les lots avant la vente, l’acheteur renonce explicitement à faire valoir toutes réclamations ou griefs généralement quelconques après un délai de 15 jours suivant la date de l’adjudication.

7. Ordres d’achat et enchères téléphoniques : L’acheteur peut donner des ordres d’achat ou participer aux enchères par téléphone. Dans ce dernier cas, l’acheteur devra confirmer sa participation à la vente par lettre, par fax ou par e-mail, communiquer son identité, et tous renseignements qui seraient demandés par « Millon Belgique ». Celle-ci se réserve notamment le droit de demander des références bancaires. « Millon Belgique » ne pourra être tenu responsable de toutes erreurs du client, en ce compris dans l’indication du numéro de lot, du numéro de téléphone, ou de tous problèmes de communications et/ou de réception des fax, courriers ou e-mails (téléphones occupés, lignes interrompues, portables, etc.). L’acheteur est conscient et assume les risques inhérents à ce procédé. Si deux ordres d’achat portent sur le même lot pour le même montant, la préférence sera donnée à l’ordre arrivé en premier.

8. L’acheteur est censé accepter les présentes conditions par le seul fait de sa participation à la vente, en ce compris dans les cas énumérés sous le point 07. La validité de la présente convention ne sera en aucun cas affectée par l’éventuelle nullité ou inopposabilité d’une clause reprise qui sera réputée non écrite.

9. Sont seuls compétents pour connaître des litiges auxquels le présent contrat pourrait donner lieu, les Tribunaux de Bruxelles statuant en langue française, selon le droit belge exclusivement.

10. Les présentes Conditions Générales sont disponibles en français, en néerlandais ainsi qu'en anglais. En cas de contradiction entre la version française et toute autre version ou traduction, la version française prévaudra.

Terms & Conditions of Sale

Millon Belgique, une des conditions générales de vente

In the following text, “Millon Belgique” refers to Millon Belgique S.P.R.L., its managers, staff and agents.

TERMS & CONDITIONS RELATING TO THE BUYER

All Buyers are assumed to have taken note of the Terms & Conditions of Sale below and formally to accept them by virtue of making a purchase.

• The Buyer: The Buyer is the person to whom the lot is awarded. In case of dispute, only the Legal Supervisor or the Auctioneer present may decide to offer the lot for auction a second time. All Buyers are deemed to be acting on their own behalf vis-à-vis “Millon Belgique”, even for lots which they may have acquired as a proxy. The Buyer shall provide “Millon Belgique” with his name, address, telephone number and identity card or passport, as well as any other information, in particular of a banking nature, which might be requested by “Millon Belgique”.

• Sale price and resale royalties (droit de suite): The sale is made in cash for the hammer price, plus a 25% premium and an administrative fee of €2 per lot for catalogued auctions. In accordance with the legal provisions requiring royalties to be paid to the authors of original works of art when they are resold at public auction, the Buyer shall pay a resale royalty in addition to the sale price, net of tax, provided that the hammer price is greater than or equal to €2,000. The amount of the royalty is set by the legislator and announced by the Legal Supervisor at each auction. It is 4% of the sale price for sales prices up to €50,000.

• Payment, invoicing and VAT: As soon as the lot is awarded to a Buyer, the risks are transferred to him and he is bound to pay the price. “Millon Belgique” accepts payment in cash, cheques drawn on a Belgian bank account and some modes of electronic payment. Requests for invoices must be made no later than eight working days after the date when the lot is auctioned. VAT is included in the sale price.

• Collection of lots: Lots must be collected, having been paid for in full, either during the auction or by appointment no later than five working days after they are auctioned. At the express written request of the Buyer, purchased lots may be dispatched by an approved haulier at the Buyer’s own risk and expense.

• Lots not paid for or not collected: Should the lot not be paid for in full and/or not collected within the period stipulated, the Buyer will be liable, ipso jure and without prior notification, for late payment interest of 1% per month, starting on the fifth day after the lot was auctioned, and the invoice amount will be increased by 15% (with a minimum of €150) as a fixed penalty.

Lots which are not collected within the period stipulated will be stored at the expense (€2 per day/per lot) and risk of the Buyer. “Millon Belgique” cannot be held liable for any loss and/or damage, howsoever caused. In the period between lots being sold and collected, “Millon Belgique” undertakes to store the lots with reasonable care. Lots are transported at the Buyer’s expense and “Millon Belgique” is not liable for any damage which might occur during the storage, packaging, handling or transport of purchased lots.

Furthermore, “Millon Belgique” is authorised to take, at its own discretion, without prejudice to all other rights and actions, after official notification, any one of the following measures:

- forced execution of the sale, with all storage costs being borne by the Buyer

- cancellation of the sale to the detriment of the Buyer, with all charges and damages being borne by the defaulting Buyer

- resale, whether by auction or not, with the defaulting Buyer being exclusively liable to compensate for any shortfall in relation to the first sale, and to pay all the charges involved in the resale.

“Millon Belgique” reserves the right to refuse any business transactions with defaulting Buyers, as described above.

• Description of lots: Lots will be put on sale as they are, with their imperfections, defects and any errors in their description. Under no circumstances can “Millon Belgique” be held liable for descriptions and estimates in catalogues, or its assessments of the condition of items, since these are purely indicative. The same applies to information about the author, signature, date, provenance, origin, authenticity and condition of lots.

Buyers, whether professionals or not, may view and appraise each lot at their leisure before the auction and during the auction viewings.

Buyers will form their own opinions about the lots, and no complaints of any kind will be accepted once the hammer has fallen, even if they relate to the description, evaluation, content or condition of lots in the catalogue (web site, printed catalogue, etc.). Except in the case of fraud or gross negligence on the part of the seller, “Millon Belgique” may in any case only be held liable for damages up to the estimate provided in the catalogue. In any case, and given that “Millon Belgique” gives the Buyer the possibility and formally invites the Buyer to view and appraise the lots before the auction, the Buyer explicitly agrees not to make any claims or complaints of any kind more than 15 days after the date when the lots were auctioned.

• Bidding instructions and telephone bids: The Buyer may submit bidding instructions or take part in bidding by telephone. In the latter case, the Buyer shall confirm his participation in the auction by letter, fax or e-mail, communicate his identity, and provide any information requested by “Millon Belgique”. In particular, the latter reserves the right to request bank references. “Millon Belgique” may not be held liable for any errors made by the customer, including when providing the lot number or telephone number, or for any communication problems and/or problems with receiving faxes, letters or e-mails (telephones engaged, lines down, mobiles, etc.). The Buyer is aware of and bears the risks inherent in this process. If two bidding instructions specify the same maximum bid on the same lot, preference will be given to the instructions which arrived first.

• The Buyer is deemed to accept the present Terms & Conditions by virtue of his participation in the auction, including in the cases listed under point 7. Under no circumstances will the validity of the present agreement be affected if any of its clauses be or become invalid or unenforceable. Any such clauses will be deemed to be unwritten.

• The courts of Brussels alone have jurisdiction to deal with any disputes to which the present contract may give rise, exclusively in accordance with Belgian law.

• The present Terms & Conditions are available in French, Dutch and English. If there is any contradiction between the French version and any other version or translation, the French version prevails.

Exécution graphique : Prodigious et Sébastien Sans

 Photographies : Virginie Rouffignac

 Impression : Corlet

Millon Belgique, une des conditions générales de vente

Millon Belgique, une des conditions générales de vente

Millon Belgique, une des conditions générales de vente

Millon Belgique, une des conditions générales de vente

Millon Belgique, une des conditions générales de vente

Millon Belgique, une des conditions générales de vente

Millon Belgique, une des conditions générales de vente

Millon Belgique, une des conditions générales de vente

Millon Belgique, une des conditions générales de vente

Millon Belgique, une des conditions générales de vente

Millon Belgique, une des conditions générales de vente

Millon Belgique, une des conditions générales de vente

Millon Belgique, une des conditions générales de vente

Millon Belgique, une des conditions générales de vente

Millon Belgique, une des conditions générales de vente

Millon Belgique, une des conditions générales de vente

Millon Belgique, une des conditions générales de vente

Millon Belgique, une des conditions générales de vente

Millon Belgique, une des conditions générales de vente

Millon Belgique, une des conditions générales de vente

Millon Belgique, une des conditions générales de vente

Millon Belgique, une des conditions générales de vente

Millon Belgique, une des conditions générales de vente

Millon Belgique, une des conditions générales de vente

Millon Belgique, une des conditions générales de vente

Millon Belgique, une des conditions générales de vente

Millon Belgique, une des conditions générales de vente

Millon Belgique, une des conditions générales de vente

Millon Belgique, une des conditions générales de vente

Millon Belgique, une des conditions générales de vente

Millon Belgique, une des conditions générales de vente

Millon Belgique, une des conditions générales de vente

Millon Belgique, une des conditions générales de vente

Millon Belgique, une des conditions générales de vente

Millon Belgique, une des conditions générales de vente

Millon Belgique, une des conditions générales de vente

Millon Belgique, une des conditions générales de vente

Millon Belgique, une des conditions générales de vente

Millon Belgique, une des conditions générales de vente

Millon Belgique, une des conditions générales de vente

Millon Belgique, une des conditions générales de vente

Millon Belgique, une des conditions générales de vente

Millon Belgique, une des conditions générales de vente

ARTS PREMIERS

Mardi 19 décembre 2017
19h30
Avenue des Casernes 39 B,
1040 Bruxelles

MILLON
T +32 (0)2 646 91 38

ORDRES D'ACHAT

- ORDRES D'ACHAT
ABSENTEE BID FORM
- ENCHÈRES PAR TÉLÉPHONE -
TELEPHONE BID FORM
info@millon-belgique.com

Merci de joindre au formulaire d'ordre d'achat, une copie d'une pièce d'identité (passeport, carte d'identité,...). Après avoir pris connaissance des conditions de vente, je déclare les accepter et vous prie d'enregistrer à mon nom les ordres d'achats ci-dessus aux limites indiquées en Euros. Ces ordres seront exécutés au mieux de mes intérêts en fonction des enchères portées lors de la vente.

Please sign and attach this form to photocopy of the bidder's government issued identitycard.
I have read the terms of sale, and grant you permission to purchase on my behalf the following items within the limits indicated in euros.

Après avoir pris connaissance des conditions de vente, je déclare les accepter et vous prie d'acquérir pour mon compte personnel, aux limites indiquées en euros, les lots que j'ai désignés ci-dessous (les limites ne comprenant pas les frais).

I have read the conditions of sale and the guide to buyers and agree to abide by them. I grant you permission to purchase on my behalf the following items within the limits indicated in euros (these limits do not include buyer's premium and taxes).

Nom et prénom/Name and first name

.....

Adresse/Address

.....

C.P Ville

Téléphone(s)

Email

RIB

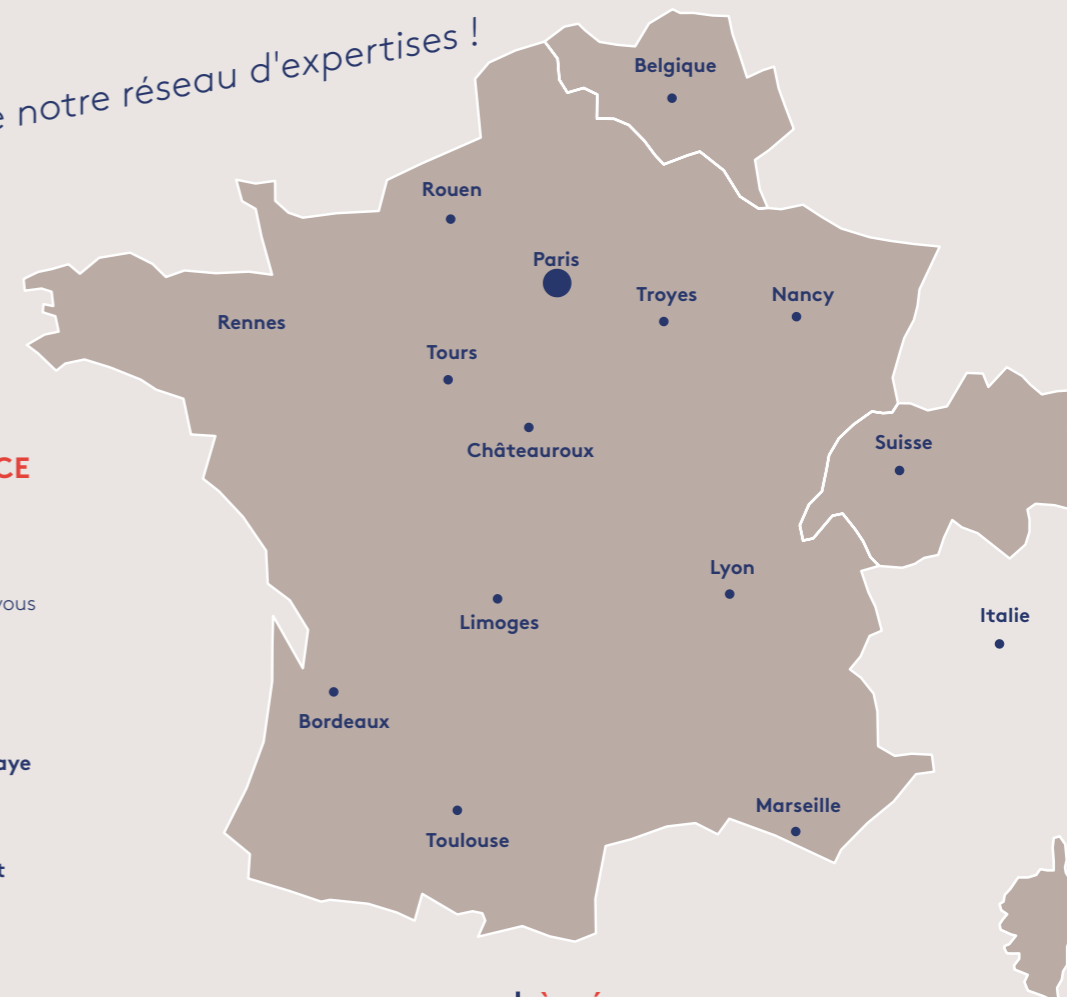
Signature

LOT N°	DESCRIPTION DU LOT / LOT DESCRIPTION	LIMITE EN € / TOP LIMITS OF BID €

ESTIMATIONS PAR NOS ÉQUIPES PRÈS DE CHEZ VOUS

Retrouver tous nos correspondants sur millon.com

Profitez de notre réseau d'expertises !



ÎLE-DE-FRANCE

Paris
Millon Drouot
Millon Trocadéro
le matin sans rendez-vous

St-Mandé
Vincennes
Levallois
Versailles
Saint-Germain-en-Laye
Croissy-sur-Seine
Villennes-sur-Seine
Montfort-l'Amaury
Boulogne-Billancourt
Rambouillet
Neuilly-sur-Marne
Le Port Marly

À L'ÉTRANGER

BELGIQUE
Bruxelles
Stéphane Cauchies
T + 00 32 471 96 18 35
scauchies@millon.com

MAROC
Chokri Bentaouit
T + 212 661 19 7331
chokri@mazadart.com

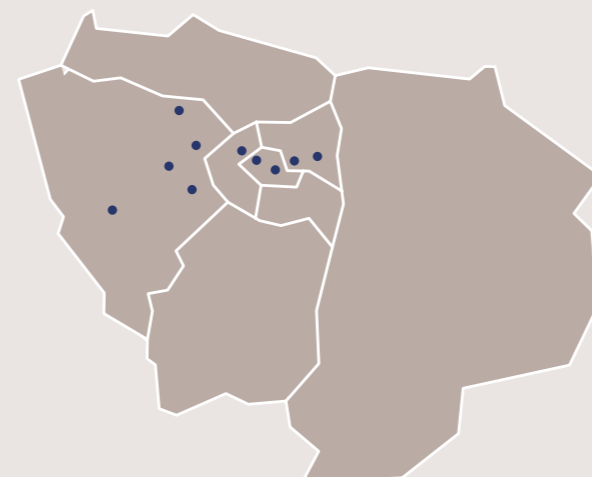
ISRAËL
Lucien Krief
lucien@matsart.net
Jérusalem
T + 972 2 6251049

ALLEMAGNE
Cologne
Tilman Bohm
+49 176 992 87 875
cologne@millon.com

SUISSE
Montalchez
Pierre-Yves Gabus
T +41 32 835 17 76
art-ancien@bluewin.ch

Genève
Guillaume de Freslon
T +33 6 07 67 93 14
gdefreslon@millon.com

ITALIE
Arezzo
Iacopo Briano & Luca Cableri
T +39 0575 1975662
info@tmundi.com





millon-belgique.com